



MINISTERIE VAN OPENBARE WERKEN & RUIMTELIJKE ORDENING

DIRECTORAAT CIVIELTECHNISCHE WERKEN

BEKENDMAKING

Door de Directeur van het Ministerie van Openbare Werken & Ruimtelijke ordening, directoraat Civieltechnische Werken zal er een aanbesteding, overeenkomstig de hieromtrent geldende regels van het AWS 1996 gehouden worden voor:

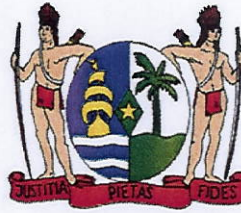
1. **Het verrichten van diverse rehabilitatie werkzaamheden t.b.v. het pompgemaal Sommelsedyksekreek en het maken van een beschoeiing gelegen in het district Paramaribo.**
2. **Bestek no.:**
056/2025 LB/OW/SGK: 04
3. **Type aanbesteding:**
Openbare aanbesteding
4. **Financiering:**
De begroting van het Ministerie van Openbare Werken & Ruimtelijke ordening
5. **Bestek:**
Het bestek is **per heden** online te vinden op de website van de Ministerie van openbare Werken & Ruimtelijke ordening
6. **Aanwijzing ter plaatse:** datum: 24 oktober 2025. Plaats: pompgemaal Sommelsdijksekreek te kleine Combeweg. Tijd: 10:00 uur am
7. **Inschrijvingsdatum en openingssessie:**
De inschrijvingsbiljetten moeten op **vrijdag 14 november 2025 vóór 10.00u v.m.** zijn gedeponeerd in de hiervoor geplaatste aanbesteding bus op het hoofdkantoor van voornoemd Ministerie, afdeling Aanbestedingen.
8. **Aanbesteder:**
De aanbesteder is het Ministerie van Openbare Werken & Ruimtelijke ordening
Directoraat Civieltechnische Werken
Mr. J. Lachmonstraat 167, Paramaribo - Suriname
E-mail: secretariaat_ctw@publicworks.com
Tel.: 490666

Paramaribo, 15 oktober 2025

De directeur van het
Directoraat Civieltechnische Werken

Dhr. S. Mohan MPM BSc.





MINISTERIE VAN OPENBARE WERKEN EN RUIMTELIJKE ORDENING

Mr. Jagernath Lachmonstraat no. 167, Paramaribo, Suriname
Tel. 490777 | Email : sec.minister@publicworks.gov.sr | Website: <http://publicworks.gov.sr/>

DIRECTORAAT CIVIELTECHNISCHE WERKEN (AFDELING SLUIZEN, GEMALEN EN KANALEN)

BESTEK No. : 056 / 2025 LB / OW

SLUIZEN, GEMALEN EN KANALEN : 04

BESTEK EN VOORWAARDEN VOOR:

**“ HET VERRICHTEN VAN DIVERSE REHABILITATIE WERKZAAMHEDEN T.B.V.
HET POMPGEMAAL SOMMELSDIJKSEKREEK EN HET MAKEN VAN EEN
BESCHOEIING GELEGEN IN HET DISTRICT PARAMARIBO ”**

AANBESTEDER : MINISTERIE VAN OPENBARE WERKEN.
DIRECTORAAT CIVIELTECHNISCHE WERKEN.

AANBESTEDING : IN HET OPENBAAR OP HET KANTOOR VAN HET
MINISTERIE VAN OPENBARE WERKEN
AAN DE MR. J. LACHMONSTRAAT NO. 167.
(Zie bekendmaking)

BESTEK : ONLINE

INHOUDSOPGAVE :

AFDELING I		Pagina
OMSCHRIJVING EN TECHNISCHE VOORWAARDEN		3
Par. 101	Plaatsbepaling	3
Par. 102	Het werkterrein	3
Par. 103	In te zetten materieel	3
Par. 104	Het verrichten van voorbereidende werkzaamheden	3
Par. 105	Het verrichten van diverse werkzaamheden t.b.v. pompgemaal sommelsdijck	4
Par. 106	Nadere omschrijving van de werkzaamheden te pompgemaal sommelsdijck	4
Par. 106.1	Omschrijving van de werkzaamheden te pompgemaal sommelsdijck	4
Par. 107	Bouwstenen	9
Par. 108	Betonwerken	9
Par. 109	Het afwerken van het geheel	9
Par. 110	Behandelen van materialen	9
Par. 111	Materiaal keuring	10
AFDELING II		
VOORSCHRIFTEN VAN ALGEMENE AARD		11
Par. 201	Algemene voorschriften	11
Par. 202	Aanvang en oplevering	11
Par. 203	Post Onvoorzien	11
Par. 204	Directie voorzieningen	11
Par. 205	Schade en verzekering	12
Par. 206	Eerste hulp bij ongelukken	12
Par. 207	Toezicht op de uitvoering	12
Par. 208	Betaling	12
Par. 209	Boete	12
Par. 210	Het onderhouden van de werken	12
Par. 211	Inschrijvingen	13
Par. 212	Gunning	13
Bijlage :	- Model inschrijvingsbiljet	
	- Staat van Ontleding aannemingssom	
	- Tekeningen	
	- Veiligheidseisen voor de aannemer	

I OMSCHRIJVING EN TECHNISCHE VOORWAARDEN

Par. 101. Plaatsbepaling

Het in deze bestek beschreven werk moet worden uitgevoerd aan het pompemaal Sommelsdijckse kreek aan de Kleine Combéweg, gelegen in het district Paramaribo.

Par. 102. Het werkterrein

1. Onder werkterrein wordt verstaan het terrein dat de aannemer voor de uitvoering van het werk ter beschikking wordt gesteld, inclusief het terrein waarin en waarop het werk wordt uitgevoerd.
2. De aannemer wordt geacht op de hoogte te zijn van de staat, de situering, de hoogteligging, alsmede de toegangsmogelijkheden tot het werkterrein, op de dag van de aanbesteding.
3. Eventuele afwijkingen van de werkelijkheid met de eerder verstrekte gegevens betreffende het werkterrein geven de aannemer geen recht op verrekening. Aan de dag tredende getij verschillen geven de aannemer geen recht op schadevergoeding.
4. De aannemer dient zelf zorg te dragen voor de benodigde terreinen voor de opslag van materialen, materieel e.e.a. ter goedkeuring van de directie.

Par. 103 In te zetten materieel

1. Voor de uitvoering der werkzaamheden dient het volgende materieel ingezet te worden:
 - Minimaal 2 (twee) dumptrucks met een laadvermogen van 2 ton t/m 5 ton;
 - Minimaal een mini HGM en een Lange HGM.
 - Kolkenzuifger/ hogedruk reiniger
 - Ponton
2. Indien de aannemer andere dan het hierboven vermelde materieel wenst in te zetten, is hiervoor vooraf schriftelijke goedkeuring van de directie vereist;
3. De door de aannemer in te zetten machines moeten 100 % in bedrijf zijnde machines zijn. Zijdens de door de directie afgekeurde machines moeten door de aannemer op eerste aanzegging van de directie worden vervangen;
4. De machine-operator moet ervaren en vakbekwaam zijn, dit mede ter beoordeling van de directie.
5. Minimaal 2 (twee) handarbeiders, met voldoende en deugdelijk gereedschap.

Par. 104 Het verrichten van voorbereidende werkzaamheden.

Het betreft de werkzaamheden welke de aannemer dient uit te voeren voorafgaand aan de werkzaamheden

1. Voordat de aannemer met de werkzaamheden begint, zal de juiste locatie van het werkterrein worden aangegeven door de Directie.
2. De aannemer dient indien nodig vooraf contact op te nemen met de verkeerspolitie t.a.v. de werken op het bovengenoemde pompemaal.
3. Het verrichten van voorbereidende werkzaamheden omvat ook het transporteren van materiaal en materieel naar de werklocatie.
4. Het mobiliseren van voldoende materieel en personeel naar de locatie, zodat de werkzaamheden in een minimale tijdsperiode gedaan kunnen worden.
5. Het terrein, ter plaatse van de uit te voeren werken, zuiveren van eventueel voorkomende afval o.a. rommel en puin.

Par. 105 **Het verrichten van diverse werkzaamheden t.b.v. Pompgemaal Sommelsdijcksekreek**

A. Werkomschrijving

1. Het verrichten van voorbereidende werkzaamheden.

De werkzaamheden omvatten in grote lijnen:

- Het slopen van de beheerder woning en bouwen van een nieuwe woning
- Het bouwen van een magazijn naast de beheerder woning (rivier zijde)
- Het slopen en afvoeren van de pompen en pompmotoren
- Servicen en behandelen van de loopkat
- Verlengen van de ontluuchtungs buizen
- Het opvullen van het terrein
- Het bestraten van het terrein met Klaver, 4N grijs straattegels
- Het slopen van de oude schutting en maken van een nieuwe schutting aan de zijde van het Kabinet van de President
- Het verrichten van diverse ijzer werken
- Uitvoeren van diverse electra werken
- Leveren van diverse spullen
- Ophalen van de lozing aan de in- en uitstroomzijde
- Verrichten van diverse bouwwerkzaamheden
- Het beschoeien van de instroomzijde vanuit de brug van Kleine Combéweg tot het gemaal Sommelsdijcksekreek
- Het opruimen/afvoeren van het verwijderde materiaal
- Het leveren en verwerken van klei

Par. 106. Nadere omschrijving van de werkzaamheden

De uit te voeren werkzaamheden in dit bestek bestaan uit het diverse werkzaamheden zoals aangehaald in par. 105 t.b.v. de afdeling sluizen en gemalen.

- Alle te leveren onderdelen dienen nieuw te zijn.
- Alle voor de pomp te leveren onderdelen en componenten en andere materialen, dienen te voldoen aan de volgende eisen :
 1. Ze dienen nieuw te zijn en zonder gebreken.
 2. Ze dienen van goede kwaliteit en gerenommeerd fabricaat te zijn.
 3. Ze dienen tropen bestendig te zijn en van corrosie-vrij materiaal te zijn vervaardigd.
- Alle voor de elektra te leveren materialen dienen geschikt te zijn voor de aanwezige spanning en 60 Hz. Ze dienen te zijn voorzien van KEMA of gelijkwaardig keurmerk.
- De te leveren onderdelen behoeft de goedkeuring van de directie.

Par. 106.1 Omschrijving van de werkzaamheden te Pompgemaal Sommelsdijcksekreek

- **Het compleet slopen van de beheerder woning en bouwen van een nieuwe woning**
 - De oude woning dient volledig gesloopt en afgevoerd te worden.
 - Het terrein dient weer bouwrijp gemaakt worden voor een nieuwe woning.
 - Vervolgens na bouwrijp gemaakt te hebben dient er een nieuwe sleutelklare woning opgezet te worden conform bijgevoegde tekeningen.
 - Hierbij dient ook meegenomen te worden alle sanitaire, water en electra werken inclusief keuringen en aansluit en/of verplaats kosten.
 - Het geheel woning moet geveerd worden in 3 verf lagen (1 grond en 2 afwerklagen) kleur wordt nader bepaald op het veld door de directie.

- **Het bouwen van een magazijn naast de beheerder woning(rivier zijde)**
 - Het terrein naast de beheerder woning dient bouwrijpt gemaakt te worden voor de bouw van magazijn met afmeting(5x6)m, inclusief fundering, etc. Voor verdere detail zie bijlage tekening.
 - Hierbij dient ook meegenomen te worden de keuringen en aansluit en/of verplaatskosten.
 - Het geheel magazijn moet geveerd worden in 3 verf lagen(1grond en 2 afwerkklagen) kleur wordt nader bepaald op het veld door de directie.

- **Het compleet slopen van de pompen**
 - Alle pompen dienen volledig gesloopt te worden. Na slopen moet de pompen afgevoerd worden op een aangegeven locatie door de directie binnen een straal van 15 km.
 - Oude besturing, besturing kasten en kabels moet voorzichtig gesloopt worden en samen afgevoerd worden met de pompen.
 - Vervolgens dienen de elektromotoren gesloopt en afgevoerd worden.
 - Schade aangericht aan de pompen tijdens opladen, transporteren en lossen komt voor rekening van de aannemer

- **Services van de sluisdeur hydraulische systeem.**

Alle roterende en andere onderdelen dienen ontdaan te worden van alle vuil en weer goed ingesmeerd worden. Hierna dienen alle seals en leidingen vervangen te worden. Tenslotte dient de hydraulische olie vervangen te worden.

- **Service, behandelen van de loopkat en waar nodig bijstellen.**

Alle roterende onderdelen en de baan dienen ontdaan te worden van alle vuil en weer goed ingesmeerd worden. Voorst dient de loopkat waar nodig bijgesteld worden en behandelen met 2 verflagen.

- **Services, behandelen van de roldeur en waar nodig bijstellen.**

Alle roterende, andere onderdelen en motoren dienen ontdaan te worden van alle vuil en weer goed ingesmeerd worden. Voorst dient de roldeur waar nodig bijgesteld worden en behandelen met 2 verflagen.

- **Verlengen ontluichtings buizen.**

De ontluichtings buizen aan de uitstroomzijde dient verlengd te worden. Hierbij dient vanaf 50 cm onder de grond met 6" pvc buizen verlengd te worden ca. een meter naar boven en vervolgens met een bocht naar de rivier toe richten.

- **Het opvullen van het terrein**
 - Het terrein van het pompemaal met een oppervlakte van ca. 1500 m² dient verhoog te worden middels 0.8 materiaal. Het terrein moet opgevuld worden met een hoogte van 15 cm.

- **Het bestraten van het terrein voor het gemaal**
 - Het terrein voor het gemaal met een oppervlakte van ca. 900 m² dient bestraat te worden middels straattegels(Klaver,4N grijs).

- **Het slopen van de oude schutting en maken van een nieuwe schutting aan de zijde van het Kabinet van de President**
 - De resterende oude schuttingen aan de zijde van het kabinet dient volledig gesloopt en afgevoerd te worden.
 - Vervolgens dient er een nieuwe schutting gemaakt te worden ca. 60m inclusief fundering en alle bijbehorende.
 - Verwijderd vanuit de ingang richting rivier ca. 9m komt er een poort van ca. 12m.
 - Alle stenen en kolommen dienen netjes afgewerkt te worden(schuren).
 - Lasnaden moeten homogeen zijn, glad en gaaf zijn afgewerkt en voluit gelast.
 - Het geheel dient geveerd te worden door de directie aangegeven kleur(1 laag primer en 2 verflagen).
 - Voor verdere detail zie bijlage tekening.

- **Het maken, leveren en plaatsen van diverse ijzer werken**
 - Het maken van 2 stuks dievenijzer voor deur ingangen; afmeting 0.9m breed en 2,20 hoog. frame werk gegalvaniseerd meubelbuis 30 x 30 x 3 mm en tussen staven(2,20) en 2 dwars staven(0.9m) gegalvaniseerd 30 x 30 x 3mm meubel buis met tussen afstand van 8-10cm. Alles behandelen met sigma coating.

- **Het opschonen en behandelen van alle betonrot van de kelders**

De kelders dienen volledig schoongemaakt te worden middels hogedruk/kolkenzuiger. Vervolgens moeten alle betonnen rot goed schoongemaakt en behandeld worden met beton injectie. Waar nodig herstellen. Op het laatst alle wanden behandelen met teer of een geschikt middel.

- **Het opschonen en behandelen van alle betonrot van het gemaal dak**

Alle betonnen rot van het gemaal dak moeten goed schoongemaakt en behandeld worden. Waar nodig herstellen. Op het laatst alles behandelen met teer of een geschikt middel.

- **Herstellen en behandelen van diverse ijzeren werken**
 - 6 stuks stalen terugslagkleppen waar nodig oplassen, herstellen en volledig behandelen. Alle schanieren van de terugslagkleppen dienen vervangen te worden.
 - Behandelen en servicen van de sluisdeuren, waar nodig oplassen, afwerken en behandelen.
 - Alle leuning(en)(rails) bij het gemaal behandelen, waar nodig vervangen.
 - Alle traan platen op de vloer behandelen en 2 stuks vervangen (40cm x 160cm).
 - Keldertrap behandelen.
 - West zijde schutting over een lengte van ca. 17 m, inclusief kleine poort(1,2mx1,8m) wassen en behandelen met sigma coating.
 - Ingang poort vervangen met een schuifpoort (4m x 2m) inclusief slot.
 - Een deel van de krooshekken herstellen. Die niet goed zitten weghalen en weer goed bevestigen.

- **Leveren, plaatsen en uitvoeren van diverse electra werken**
 - Alle elektrische stopcontacten herstellen en waar nodig vervangen.
 - Alle lasdop controleren en waar nodig verwisselen en alle lasdozen goed dichtmaken.
 - Alle kabels fatsoeneren en waarnodig nieuwe clips plaatsen.
 - Het leveren en plaatsen van 12 stuks HPI 250 watt lampen (Philips of gelijkwaardig).
 - Het leveren en plaatsen van 20 stuks dubbel 40 watt fluorescent led lampen (Philips of gelijkwaardig)
 - Het leveren en plaatsen van 6 stuks 12 watt ledlampen (Philips of gelijkwaardig)
 - Plaasten van een verlichting mast(4" galvaan buis) inclusief 300 watt led terrein lamp.
 - Het vervangen van kelderverlichting (3 stuks 100 W ledlampen).

- **Leveren van diverse onderhoud spullen**

- 2 stuks houwer
- 2 stuks schop
- 2 stuks bladerhark
- 2 stuks handbezem
- 2 stuks bezem
- 2 stuks vijl
- 2 stuks brush cutter, merk Stihl F280
- 2 stuks 18" fan merk lasko of gelijkwaardig
- 5 gallon reinigingsmiddel
- Kruiwagen merk Matador
- Rugspuit, merk Quarani of gelijkwaardig
- Tuinslang 50 meter, merk Tramontina of gelijkwaardig
- Hogedruk reiniger 3200 psi, merk Karcher of gelijkwaardig
- Dompel pomp 1 duim met alle bij behorenden en 30 m slang
- Brandblus apparaat

- **Leveren van diverse kantoor spullen**

- 1 stuk 2 delig hoge metalen kast
- 4 stuks bureau stoelen
- 1x bureau tafel

- **Leveren en plaatsen van 2 airco,s**

- Het leveren en plaatsen van een airco met een capaciteit van 12000 BTU, 220V van het merk Carrier of gelijkwaardig voor control room koeling.
- Het leveren en plaatsen van een airco met een capaciteit van 12000 BTU, 220V van het merk Carrier of gelijkwaardig voor kantoor koeling.

- **Ophalen van de lozing aan de instroomzijde**

Opschonen/ophalen in- en uitstroomzijde van het pompgemaal Sommelsdijcksekreek inclusief watergangen van het gemaal. De instroomzijde dient vanaf de brug Kleine Combéweg naar het gemaal toe schoongemaakt te worden en de uitstroomzijde vanaf het gemaal naar de rivier toe. De schoonmaak dient te geschieden middels een ponton en een lange giek HGM of zwamp excavator.

- **Leveren en uitvoeren van diverse bouwwerkzaamheden**

- Verhogen van de bestaande betonnen deksloof aan de uitstroomzijde ca. 70m met 3 rijen 6" steen.
- Het dicht maken van de besturingsruimte(5,5m x 8,5m x 3,2m) middels glas. Voor verdere detail zie bijlage tekening.
- Leveren en plaatsen van vloer tegel in de pompruimte ca. 40 m², spaanse dubbel gebakken.
- Het leveren en vervangen houten(wana, 2" x4") kozijnen, ca. 250m.
- Het leveren en vervangen houten louvre incl. beugel bevestiging.
- Het leveren en vervangen van een 2 stuks houten deur, gele kabes, 0.8m x 2,10m inclusief nemef sloten.
- Vervangen van een glazen schuifdeur(1,6m x 2,1m) inclusief slot en bijbehorende.
- Het grondig schoonmaken, wassen en verven(2 afwerkklagen) van de ingang schutting.
- Het maken van een dak voor de sluisruimte middels constructie buizen, lengte 12m en breedte 10m. Voor verdere detail zie bijlage tekening.
- Het dicht maken van een open ruimte tussen het gemaal en EBS middels het optrekken van 4" stenen en het afwerken van het geheel.
- Ontbrekende lamellen leveren plaatsen met nieuwe.

- Cement board vervangen met lijsten, (0,90 x 2m).
 - Ruimte voor de krooshekken vloertegel vervangen, lengte 20m en breedte 3m, ca. 60 m².
 - Toilet ruimte betegelen zowel wand als vloer.
 - Toilet ruimte 2 stuks deuren vervangen, 0,8 x 2,10, gele kabes.
 - Schuifdeur vervangen, 2m x 1,60m.
 - Beton schuur wasbak ruimte herstellen.
 - Het geheel gebouw dient grondig schoongemaakt, opgeruimd en gewassen te worden. Alles onbruikbare materialen dienen na afstemming van de directie afgevoerd te worden.
 - Het geheel gebouw dient 3 verflagen (1 grond en 2 afwerkflagen) geleverd te worden.
- **Leveren en uitvoeren van diverse water en sanitair werken.**
 - Vervangen van een toiletput merk Jika of gelijkwaardig, toiletbril (Astra of gelijkwaardig) en Wisa sister inclusief alle hulpstukken.
 - Vervangen van een handwasbak met kraan (croche of gelijkwaardig) inclusief alle hulpstukken.
 - Toilet en wasbak afvoer vervangen met nieuwe.
- **Verven van het gebouw.**
 - Het geheel gebouw dient volledig van binnen en buiten gewassen te worden en voorzien van 2 verflagen. Kleur wordt nader bepaald.
- **Diverse werkzaamheden**
 - Het verwijderen en afvoeren van verouderde/uitgedroogde kokos- en manja bomen.
 - Alle glazen(ramen enz.) rondom het gebouw schoonmaken.
 - Het leveren en plaatsen van een water peil schaal.
 - Het opheffen van een verzakking bij de uitstroom zijde van het pompgemaal. Deze dient opengegraven te worden en nagaan wat de oorzaak is en vervolgens aanpakken.
 - Het maken, behandelen, leveren en plaatsen van 2 galvaan poorten, breedte 4,5m x hoogte 1,5m. Dit dient vervaardig te worden met 30 x 30 galvaan buizen en kolommen middels rond 4" galvaan buizen die zodanig gestort dient te worden dat het stevig genoeg moet zijn om de poorten te hangen.
 - Het behandelen van een galvaan poort, breedte 1,2m x hoogte 1,8m.
 - Het maken, behandelen, leveren en plaatsen van een galvaan poort aan de zijde van Torarica(hoofdweg), breedte 7m x hoogte 2m(2x3,5m), inclusief kolommen. Dit dient vervaardig te worden met 30 x 30 galvaan buizen en kolommen middels rond 4" galvaan buizen die zodanig gestort dient te worden dat het stevig genoeg moet zijn om de poorten te hangen.
 - Verwijderen en weer plaatsen van de bestaande raamkozijn om het nieuwe elektrische paneel te plaatsen.
 - Het vervangen van de ijzeren trap treeën, waar nodig trap oplassen en herstellen.
 - Het bouwen van een kantoorruimte(3m x 4m x 2,5m) bij de schuifdeur van het gemaal. Voor verdere detail zie bijlage tekening.
 - Het verwijderen van uitgebaggerd klei van het terrein.
 - Verlengen van ±15 stuks afvoerbuizen door de beschoeiing aan de instroomzijde van het gemaal.
- **Het beschoeien van de instroomzijde tot het gemaal**
 - Er dient een betonnen beschoeiing aan de instroomzijde(weerszijde van de lozing), vanaf het gemaal tot de brug over een strekking van ongeveer 200 m gemaakt te worden. Voor verdere detail zie bijlage tekening.
 - De te leveren palen moeten van staal HEA 160 zijn met lengte van 12m. Dit dient met een tussen afstand van hart op hart 2,5m ingedrukt te worden. Alvorens dit wordt ingedrukt in de bodem dienen alle palen behandeld/gecoat te worden.
 - De wijze waarop het heiwerk wordt uitgevoerd behoeft de goedkeuring van de directie.
 - Het door de aannemer in te zetten materieel voor het indrukken behoeft de goedkeuring van de directie.
 - De juiste plaats van de palen zullen door de directie worden aangegeven.

- Volgorde van indrukken van de palen dient in overleg met de directie te worden beplaat.
 - Palen moeten te lood worden ingedrukt. Afwijkingen van de ingedrukte palen uit de verticale stand dient door de aannemer op zijn rekening gecorrigeerd te worden e.e.a. ter goedkeuring van de directie.
 - Na het heien van de palen moet een rond 4" galvaan buis horizontaal worden gelast aan alle palen. Voor verdere detail zie bijlage tekening.
 - Nadat de palen ingedrukt zijn en goedgekeurd door de directie, dient er 3 rijen betonnen (hei)platen(BEM of gelijkwaardig), lengte 2,5m, hoogte 1,2m met een dikte van 12 cm ingeschoven te worden in de HEA-Profiel. Voor verdere detail zie bijlage tekening.
 - De platen moeten loodrecht en in een rechte lijn worden ingeschoven.
 - De platen dienen zodanig op elkaar worden ingeschoven, dat er bijna geen naden zichtbaar zijn.
- **Het leveren en verwerken van klei**
 - De tussenruimten moet gevuld worden met klei, welke in lagen van 20 cm moet worden aangebracht en verdicht.
 - De te leveren klei(3500 m³) moet goed en gerijpt zijn.
 - De geleverde klei moet in lagen verdicht worden e.e.a. ter beoordeling van de directie.

Par. 107 BOUWSTENEN

1. De stenen moeten zijn vervaardigd met een trilmachine in een samenstelling 1 portland cement op 4 zand;
2. De stenen moeten voldoen aan kwaliteit B 25; betrekken zijn van N.V. Vabi, N.V. BEM en Kuldipsingh N.V. (bon overleggen) of gelijkwaardig ter goedkeuring van de directie.

Par. 108. Betonwerken:

De betonkwaliteit zal **B25** moeten zijn. De samenstelling en verwerking dient te voldoen aan de van toepassing zijnde normbladen w.o. VB 1974 (voorschriften Beton van het Nederlands Normalisatie Instituut)Tijdens het storten dient het beton mechanisch getrild te worden, middels trilnaalden.

Par. 109. Het afwerken van het geheel

1. De aannemer dient alle niet gebruikte materialen op aanwijzing van de directie na afstemming met de directeur van het Ministerie van Openbare Werken af te voeren en op de door de directie aan te wijzen locatie op te slaan.
2. Nadat de werkzaamheden zijn uitgevoerd, moet het werk oppervlakte en het hiermede een geheel vormende terrein van alle ongerechtigheden worden gezuiverd.
3. Het gehele terrein, waarop de aannemer gewerkt heeft, moet schoon en egaal worden opgeleverd, met verwijderingen van alle tijdelijke en overvloedige voorzieningen.

Par. 110. Behandelen van materialen

Alle behandeling dient te geschieden door de directie goed te keuren coating, Hempel, Jotun, Sigma of gelijkwaardig. De droge laagdikte moet minimaal 400 micron bedragen. Alle materialen dienen eerst roest en stofvrij gemaakt te worden.

Par. 112. Materiaalkeuring

1. De betonnen rioolbuizen moeten voldoen aan de voorschriften en eisen vervat in Normbladen N-70 en N-72. De belasting die de buizen gedurende vijf minuten moeten verdragen zonder te scheuren of andere gebreken te vertonen, bedraagt de waarde die aangegeven is in Normbladen N-730 voor kwaliteit II;
2. De keuringskosten komen volledig voor rekening van de aannemer. Eventuele herkeuring dient eveneens op kosten van de aannemer te geschieden;
3. Cement voor beton en/of gewapend beton moet zijn Portland cement, klasse A, volgens N481.
4. Opvulzand moet ontdaan zijn van klei en andere ongerechtigheden. Indien aan het bovenstaande niet voldaan wordt is de directie bevoegd zonder verrekening aan de aannemer opvulzand van goede kwaliteit te laten leveren en reeds verontreinigd opvulzand op kosten van de aannemer af te laten voeren;

II VOORSCHRIFTEN VAN ALGEMENE AARD

1. Opdrachtgever

De opdrachtgever voor dit werk is het Ministerie van Openbare Werken en Ruimtelijke Ordening vertegenwoordigd door de Directeur van het Directoraat Civieltechnische Werken.

2. Directie

Het Ministerie van Openbare Werken en Ruimtelijke Ordening vertegenwoordigd door het hoofd Sluizen, Gemalen en Kanalen of een nader aan te wijzen vertegenwoordiger. De directie ziet erop toe dat het werk, strikt volgens het bestek en de tekeningen, wordt uitgevoerd. Alle correspondentie tussen de aannemer en de directie zal worden gevoerd in de Nederlandse taal.

3. Inschrijving

De inschrijving zal conform artikel 8 van het AWS 1996 plaatsvinden.

Par. 201 Algemene voorschriften

Op dit werk zijn van toepassing het "AANBESTEDINGREGLEMENT VOOR WERKEN IN SURINAME 1996" (afgekort AWS 1996) en de "UITVOERINGSVOORWAARDEN VOOR WERKEN IN SURINAME 1996" (afgekort UWS 1996) uitgegeven oktober 2011.

Par. 202 Aanvang en oplevering

De aannemer moet binnen 2 (twee) weken na contract- ondertekening een aanvang maken met de werkzaamheden.

De oplevering van het werk zal conform hoofdstuk 8 van de UWS 1996 plaatsvinden.

De oplevering van het werk moet plaatsvinden uiterlijk in 200 WERKBARE DAGEN.

Par. 203 Post Onvoorzien

Voor eventuele bijkomende werken dient de inschrijver in zijn inschrijvingsom een post Onvoorzien groot SRD 2.000.000,- op te nemen.

Par. 204 Directie voorzieningen

De inschrijver dient in zijn inschrijvingsom een bedrag groot SRD. 3.000.000,- op te nemen t.b.v. directie voorzieningen, waaronder:

1. Alle benodigde dranken (o.a. koffie, thee en frisdranken) en maaltijden voor het toezichthoudend personeel van de directie vanaf de aanvang tot de eerste oplevering ter beschikking stellen.
2. Aankoop van benodigheden zoals kantoor spullen, elektronica, gereedschappen etc. moet de aannemer zorgen voor de aanschaf daarvan.
3. Zorg dragen voor aanschaf brandstof voor de afdeling.
4. Aansluiten van diverse verzekeringen
5. Aantrekken van consultant bureau voor de directievoering
6. Service en reparatie van dienstvoertuigen en equipments van de afdeling.

Par. 205**Schade en verzekeringen**

In aanvulling op Par.10 van de U.W.S. 1996 wordt verklaard dat ter dekking van ongevallen van directiepersoneel en ter dekking van wettelijke aanspraken van andere personen die tot het werk zijn toegestaan, de aannemer een verzekering moet sluiten voor tenminste 2(twee) personen tot een maximum van SRD. 500.000,- per persoon, voor blijvende invaliditeit en SRD. 1.000.000,- per persoon bij overlijden.

Par. 206**Eerste hulp bij ongelukken**

- a. Tijdens de gehele duur van het werk moet de aannemer een verbandkist ter beschikking stellen op een nader door de directie aan te wijzen plaats.
- b. Indien de aannemer binnen redelijke, in overleg met de directie bepaald termijn, niet op de eerste aanzegging zorgdraagt voor het aanbrengen of plaatsen of vervangen van de verbandkist heeft de directie het recht zonder deswege ingebrekestelling op kosten van de aannemer een nieuwe verbandkist met inhoud aan te schaffen en te laten opslaan op een door de directie aan te wijzen plaats en het bedrag van de aannemingssom in te houden.
- c. Alle vanwege in lid B nader omschreven redenen in te houden bedragen worden overeenkomstig het gestelde over kortingen in par.23 lid 7 van de U.W.S. 1996 ingehouden.

Par. 207**Toezicht op de uitvoering**

Het toezicht op de uitvoering van het werk en op de naleving van de voorwaarden waaronder het werk plaatsvindt, geschiedt door het Hoofd van de afdeling Sluizen, Gemalen en Kanalen, dat zich hierbij door anderen kan doen bijstaan.

Par. 208**Betaling**

De betaling van de werkzaamheden zal per post plaatsvinden middels bestelbon nadat de werkzaamheden zijn voltooid en goedgekeurd door de directie.

Par. 209**Boete**

1. Aan de aannemer kan een boete opgelegd worden indien de werkperiode overschreden wordt. (par.23 UWS 1996)
2. Voor iedere werkdag waarmee de opleveringsdatum wordt overschreden zal een boete c.q. inkorting op de aannemingssom worden toegepast waarvan de hoogte 0,5 promille van de aannemingssom zal bedragen. De inkorting belooft maximaal 5 % van de aannemingssom.
3. De opdrachtgever kan wegens het niet volgen van orders en aanwijzingen van de directie, conform par. 23 lid 5 van de UWS 1996 aan de aannemer boeten opleggen. De boete geldt per geval voor elke dag dat de aannemer niet aan de desbetreffende order of aanwijzing voldoet. De boete bedraagt SRD 1.000,00.

Par. 210**Het onderhouden van de werken**

Het werk moet tijdens de uitvoering en gedurende een periode van 6 maanden na de eerste oplevering in goede staat worden gehouden, zoals vervat in het project bestek en de door de aannemer aangegane contract met Ministerie van Openbare werken en Ruimtelijke Ordening. Tot het onderhoud behoort al datgene dat redelijkerwijs verlangd kan worden voor een goede instandhouding der werken. De kosten hiervan zullen niet afzonderlijk aan de aannemer worden vergoed.

Par. 211 Inschrijvingen

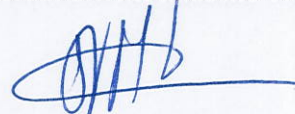
1. De inschrijving dient te geschieden conform het bijgevoegde model inschrijvingsbiljet.
2. De door de inschrijver op te geven eenheidsprijzen moeten naast alle directe kosten voor de uitvoering van werkonderdelen volgens dit bestek, ook alle andere posten bevatten die voortvloeien uit het bestek voorwaarden z.a.: voorbereidingen, keuring, controle enz. Tevens moeten in de eenheidsprijzen begrepen zijn alle indirecte kosten van de inschrijver, z.a. : vergoeding, vervoers- en reiskosten, sociale kosten, renten, verletten, risico's, verzekeringen, belastingen enz;
3. De inschrijver is verplicht zijn aanbieding gedurende 60 (zestig) dagen na de dag van aanbesteding gestand te doen, ook wanneer in eerste instantie de toewijzing aan een ander heeft plaatsgehad.
4. De inschrijvers moeten ingeschreven zijn bij de Kamer van Koophandel en Fabrieken te Paramaribo voor het verrichten van civieltechnische werkzaamheden
5. Het bewijs van inschrijving bij de Kamer van Koophandel en Fabrieken moet bij het inschrijvingsbiljet worden gevoegd.
6. De inschrijver moet in het bezit zijn van een vergunning voor het verrichten van civieltechnische, werkzaamheden.
7. Voor de andere werkzaamheden(werktuigbouwkundige en elektrotechnisch)dienen door ondernemers(onderaannemers) uitgevoerd te worden die wel beschikken over een dergelijke vergunning.
8. Globale tijdwerkschema.
9. Staat van verrichte diensten van het bedrijf moet worden bijgevoegd.
10. De inschrijver moet een passende bankverklaring bijvoegen waarmee de solvabiliteit van de inschrijver wordt aangetoond.
11. Inschrijvingen in gesloten enveloppe moeten worden gedeponereerd in een daartoe bestemde gesloten bus op het hoofkantoor van het Ministerie van Openbare Werken en Ruimtelijke Ordening Mr.J. Lachmonstraat 167 afdeling Aanbesteding (zie bekendmaking).

Par. 212 Gunning

- De gunning van de werkzaamheden geschiedt aan de laagst geldige inschrijver per post, waarbij terdege rekening zal worden gehouden met de raming van de aanbesteder(artikel 12 lid 4a AWS 1996)..
- De inschrijver is verplicht om voor alle items van de post in te schrijven.
- Iedere inschrijver kan voor één of meerdere posten in aanmerking komen voor gunning.

Paramaribo,14-10-..... 2025

De Directeur van het
Directoraat Civieltechnische Werken,



Dhr. S. Mohan MPM BSc.

BIJLAGE

Model inschrijvingsbiljet

1. De hierna te noemen inschrijver :

wonende te

Ten deze rechtens vertegenwoordigende :

Gevestigd te

verklaart(verklaren) in artikel 8 van het AWS 1996 genoemde stukken in te leveren en verbindt(verbinden) zich als hoofdelijk schuldenaar(schuldenaren) door ondertekening dezes tot aanneming van en het uitvoeren van het werk :

**“ HET VERRICHTEN VAN DIVERSE REHABILITATIE WERKZAAMHEDEN T.B.V.
HET POMPGEMAAL SOMMELSDIJKSEKREEK EN HET MAKEN VAN EEN
BESCHOEIING AAN DE INSTROOMZIJDE GELEGEN IN HET DISTRICT
PARAMARIBO”**

Overeenkomstig de voorwaarden vervat in de bestek. no.

Voor de som van SRD.....

(Zegge :)

In welke aanbidding is inbegrepen het bedrag overeenkomstig de in de bestek vermelde post Onvoorzien en directievoorzieningen.

2. Hij verklaart deze aanbidding gedurende 60 (zestig) dagen na de dag, waarop de aanbesteding heeft plaatsgehad, gestand te zullen doen, en bereid te zijn een bankgarantie groot 5% van de aannemingssom te stellen.
3. Bij dit inschrijvingsbiljet in duplo zijn de volgende bijlagen bijgevoegd :
 - a. Het uittreksel uit het handelsregister van de Kamer van Koophandel en Fabrieken voor het verrichten van bouwkundige werkzaamheden (AWS artikel 7, lid 2)
 - b. Een kopie aannemersvergunning voor het verrichten van bouwkundige werkzaamheden(AWS artikel 7, lid 2).
 - c. Een kopie bouwkundige vergunning voor het verrichten van de bouwkundige werkzaamheden. De andere werkzaamheden(werktuigbouwkundige en elektrotechnisch)dienen door ondernemers(onderaannemer) uitgevoerd te worden die wel beschikken over een dergelijke vergunning.
 - d. Globale tijdwerkschema (artikel 8 lid 12c)
 - e. Solvabiliteitsverklaring van de bank
 - f. Staat van verrichte diensten
 - g. Staat ontleding aannemingssom(zie bijlage).
4. De inschrijver verklaart deze aanbidding te doen overeenkomstig de bepalingen van het Aanbestedingsreglement voor Werken in Suriname 1996 (AWS 1996) en met inachtneming van de bepalingen en de gegevens zoals deze zijn omschreven in het bestek

Gedaan te

d.d.

De inschrijver,

.....

STAAT VAN ONTLEDING AANNEMINGSSOM

NO.	OMSCHRIJVING	EENHEID	HOEVEELHEID	EENHEIDSPRIJS(SRD)	BEDRAG (SRD)
1	Het compleet slopen van de beheerder woning en bouwen van een nieuwe woning	post	100%		
2	Het bouwen van een magazijn naast de beheerder woning	post	100%		
3	Het compleet slopen van pompen, motor en bijbehoren	post	100%		
4	Servicen van de sluisdeuren hydraulische systeem	post	100%		
5	Service, behandelen van de loopkat en waar nodig bijstellen.	post	100%		
6	Service, behandelen van de roldeur en waar nodig bijstellen.	post	100%		
7	Verlengen van de ontluuchtings buizen	post	100%		
8	Het opvullen van het terrein met 0.8 materiaal	m ³	225		
9	Het bestraten van het terrein voor het gemaal(Klaver,4N, grijs straattegels)	m ²	900		
10	Het slopen van de oude schutting en maken van een nieuwe schutting aan de zijde van de Kabinet van de President.	m	60		
11	Het maken, leveren en plaatsen van diverse ijzer werken	post	100%		
12	Het opschonen en behandelen van alle betonrot van de kelders	post	100%		
13	Het opschonen en behandelen van alle betonrot van het gemaal dak	post	100%		
14	Herstellen en behandelen van diverse ijzerwerken	post	100%		
15	Leveren, plaatsen en uitvoeren van diverse electra werken	post	100%		
16	Leveren van diverse onderhoud spullen	post	100%		
17	Leveren van diverse kantoor spullen	post	100%		
18	Leveren en plaatsen van airco,s, 12000 btu, 220V (Carrier of gelijkwaardig.	stuks	2		
19	Ophalen van de lozing aan de instroomzijde	m	110		
20	Ophalen van de lozing aan de uitstroomzijde	m	100		
21	Leveren en uitvoeren van diverse bouwwerkzaamheden	post	100%		
22	Leveren en uitvoeren van diverse water en sanitair werken	post	100%		
23	Het beschoeien van de instroomzijde vanuit de brug van Kleine Combeweg tot het gemaal	m	200		
24	Diverse werkzaamheden	post	100%		
25	Verven van het geheel gebouw	post	100%		
26	Het leveren en verwerken van klei	m ³	3500		

27	Directie voorzieningen				3.000.000,00
28	Post Onvoorzien				2.000.000,00
Totaal					

Gedaan te

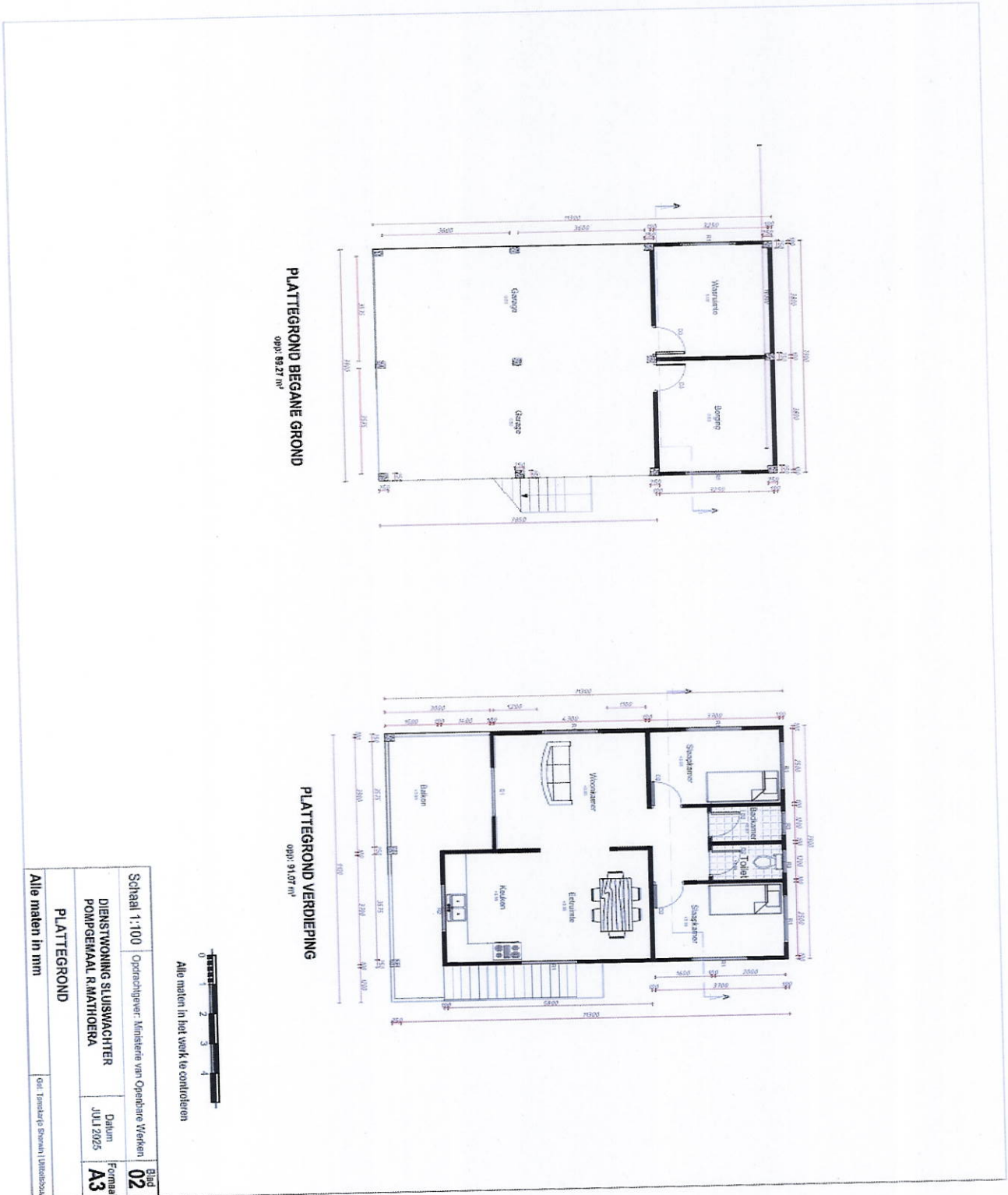
De

De inschrijver(s),

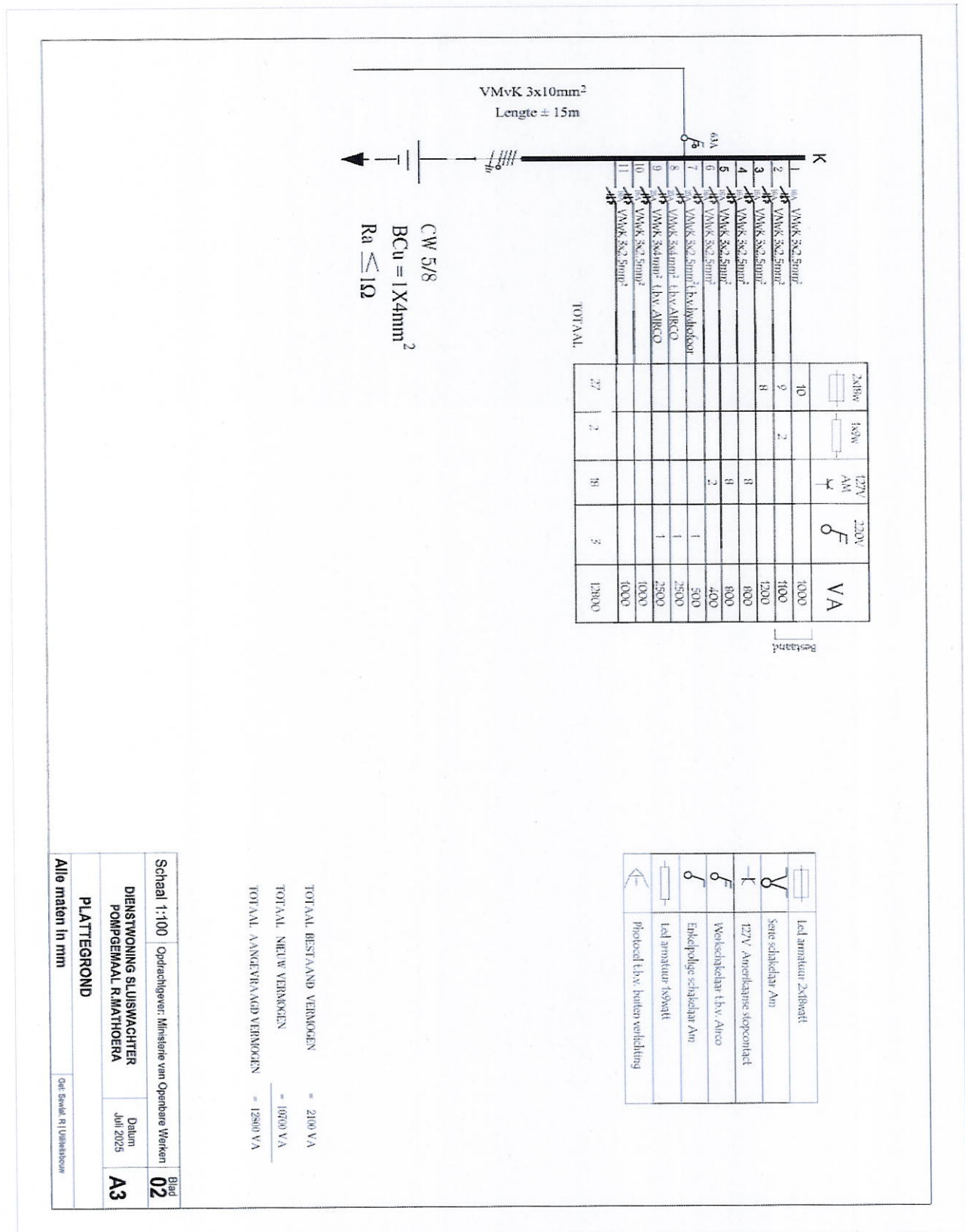
(a) Omschrijving van het werk overeenkomstig het hoofd van het bestek.

(b) Vermelding van nummer en eventueel dienstjaar of andere bijzondere aanduiding van het bestek

TEKENINGEN



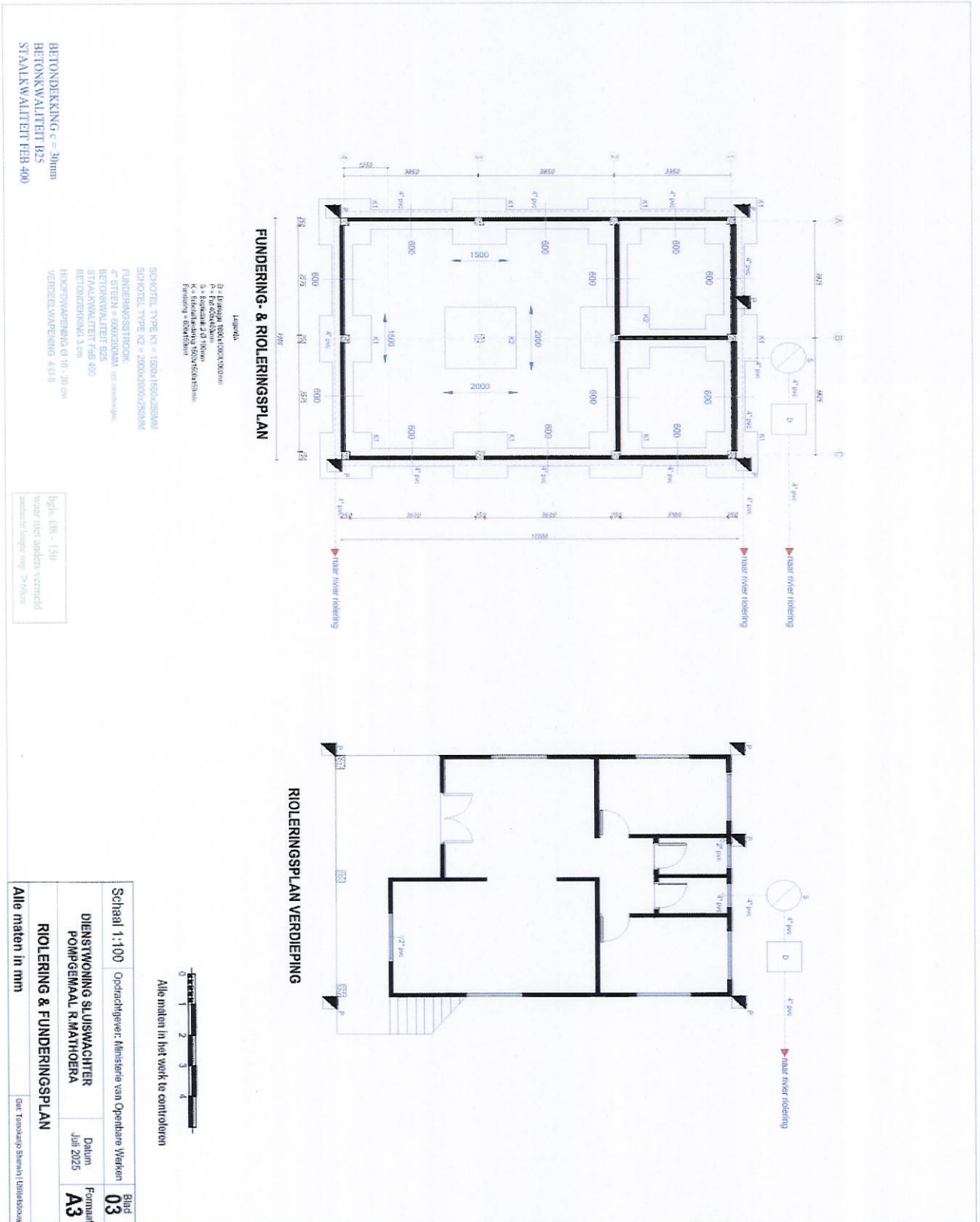
Figuur 1a: Plattegrond



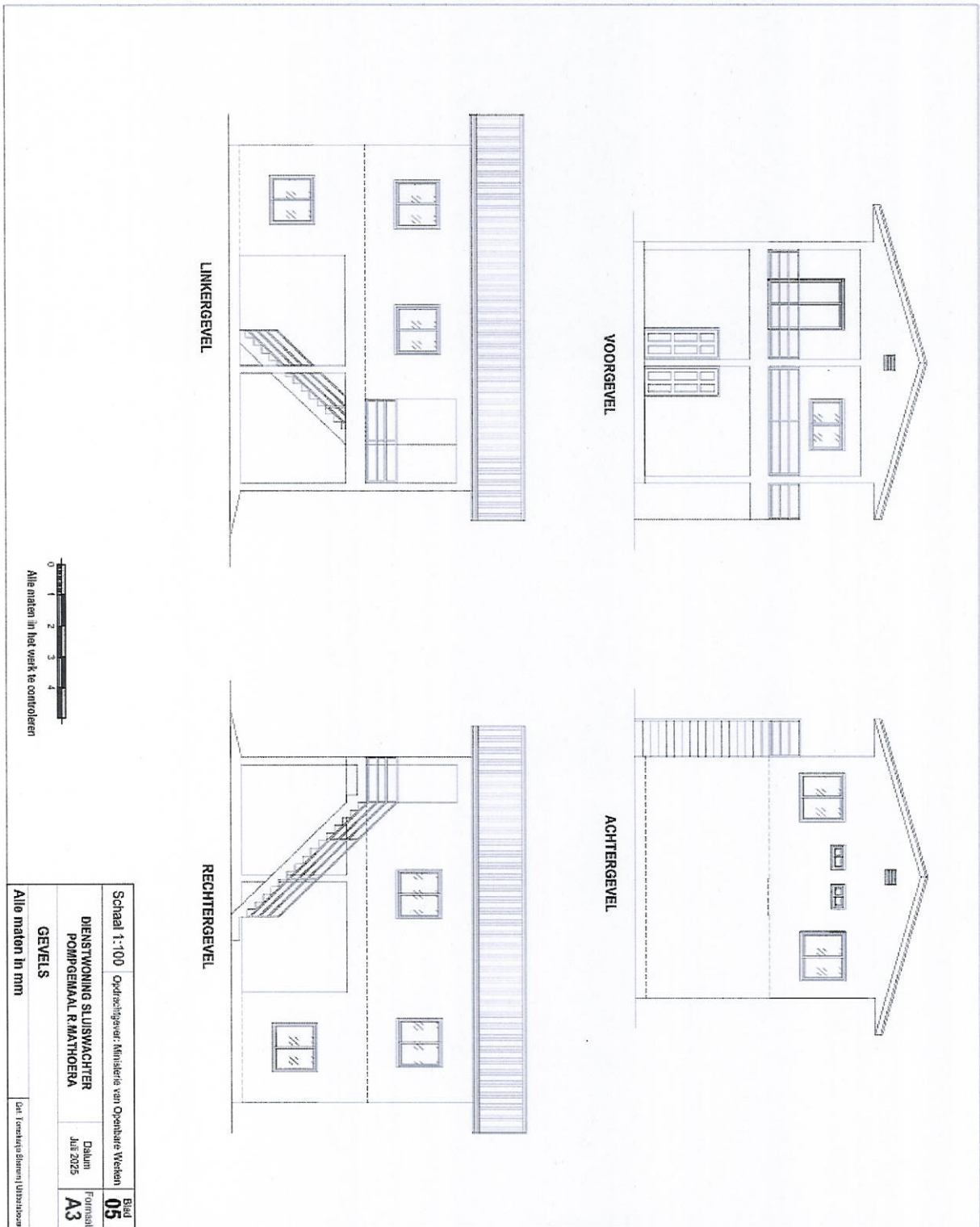
Figuur 1b: Plattegrond



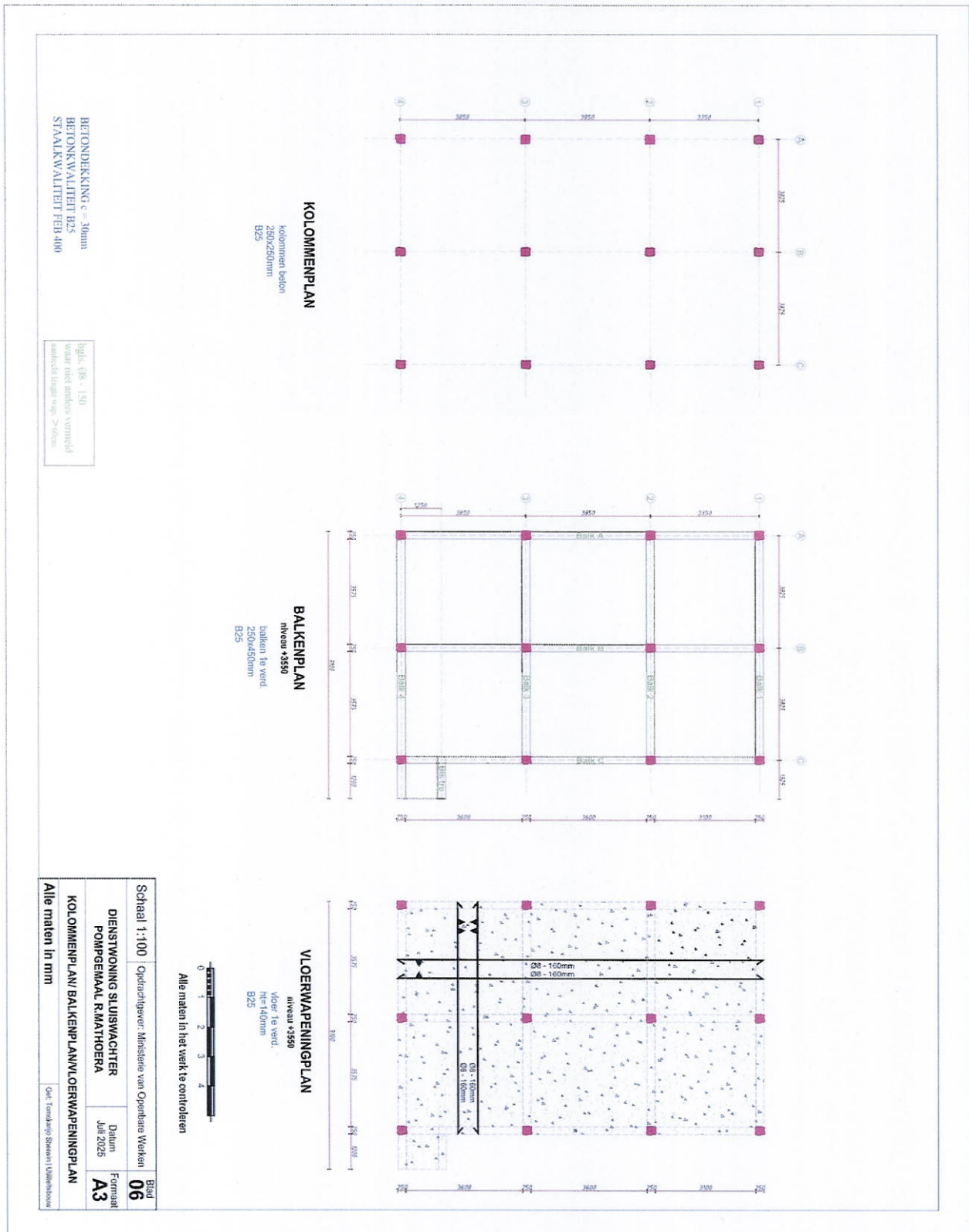
Figuur 1c: Plattegrond



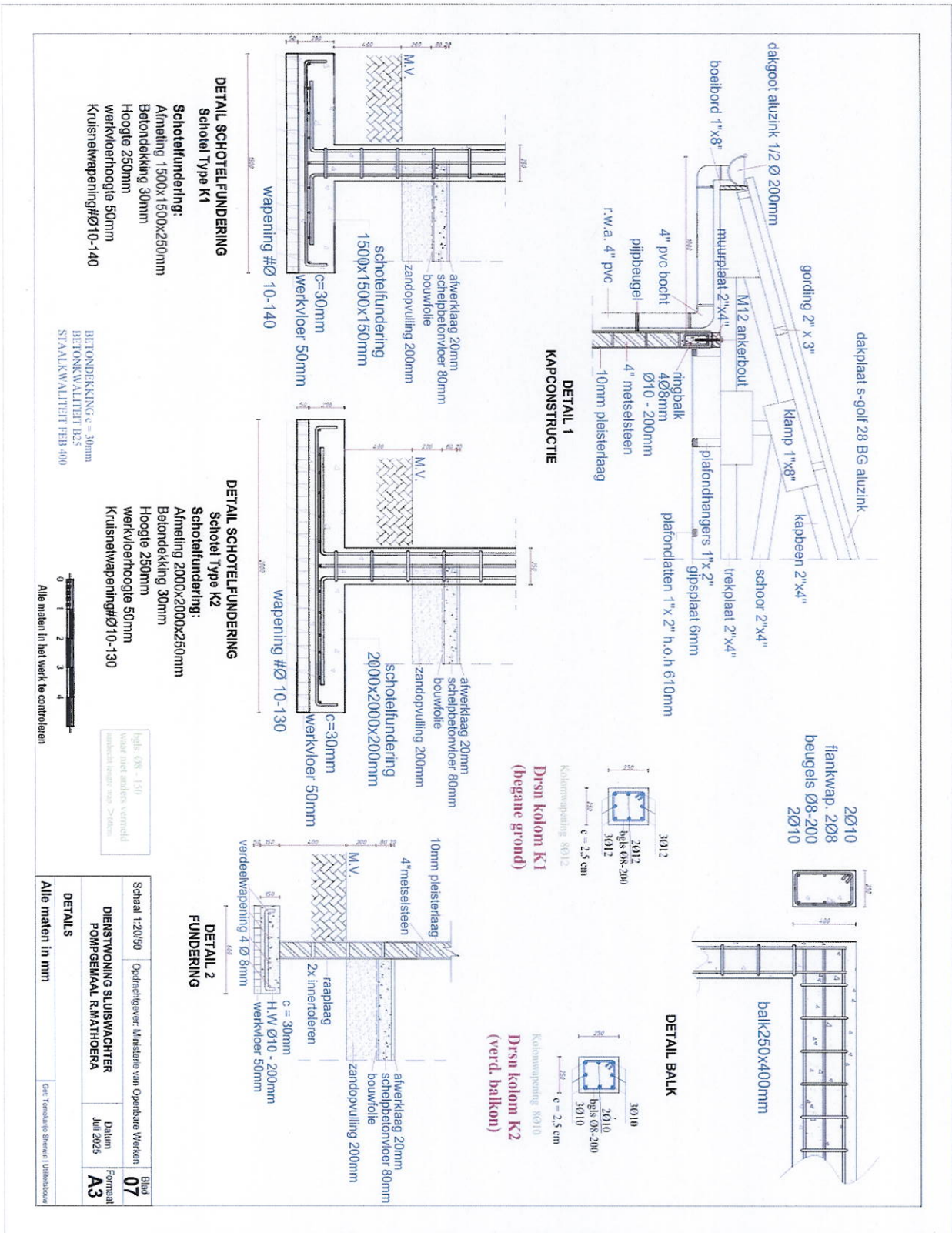
Figuur 2a: Riolering & funderingsplan



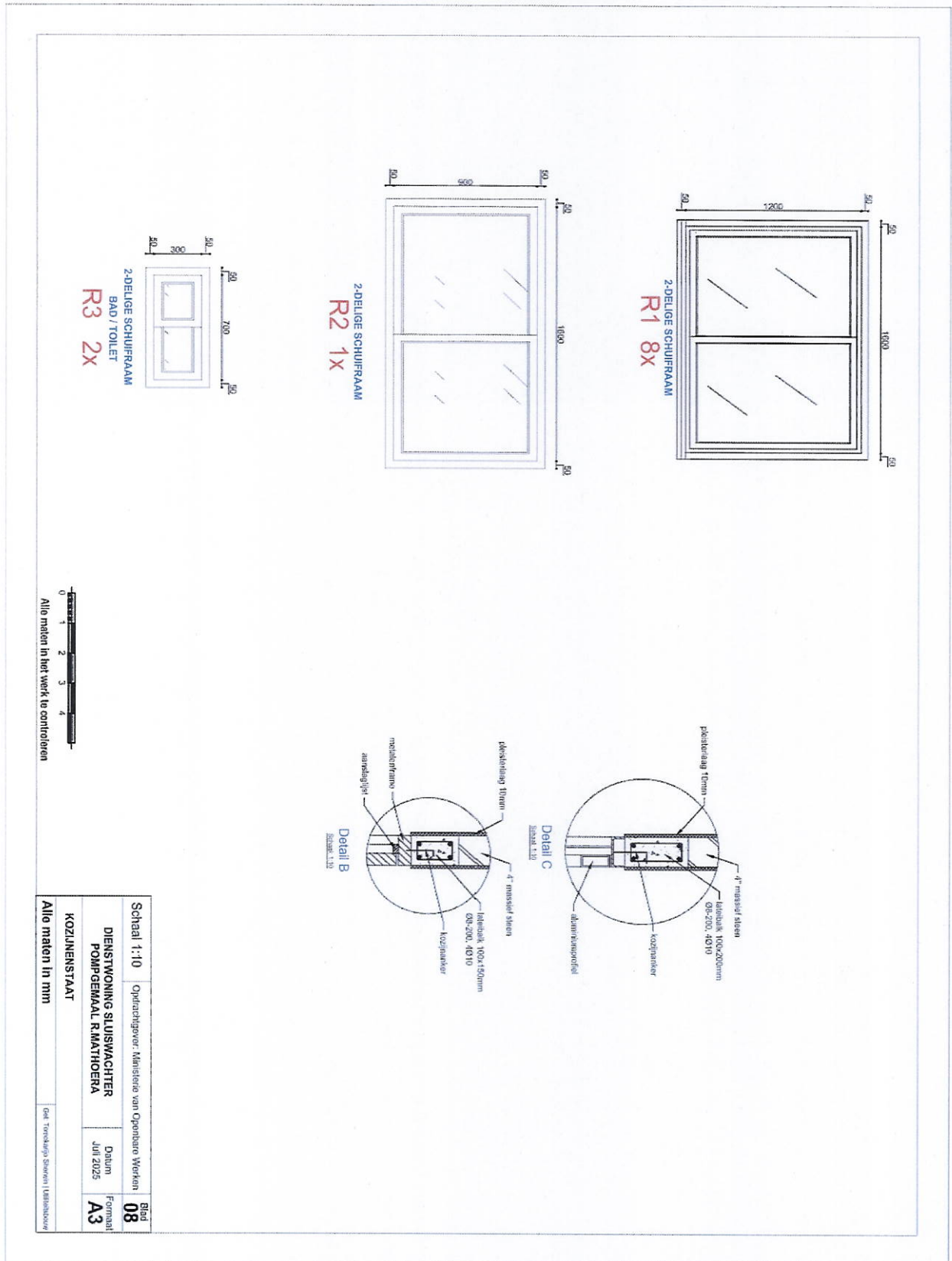
Figuur 3: Gevels



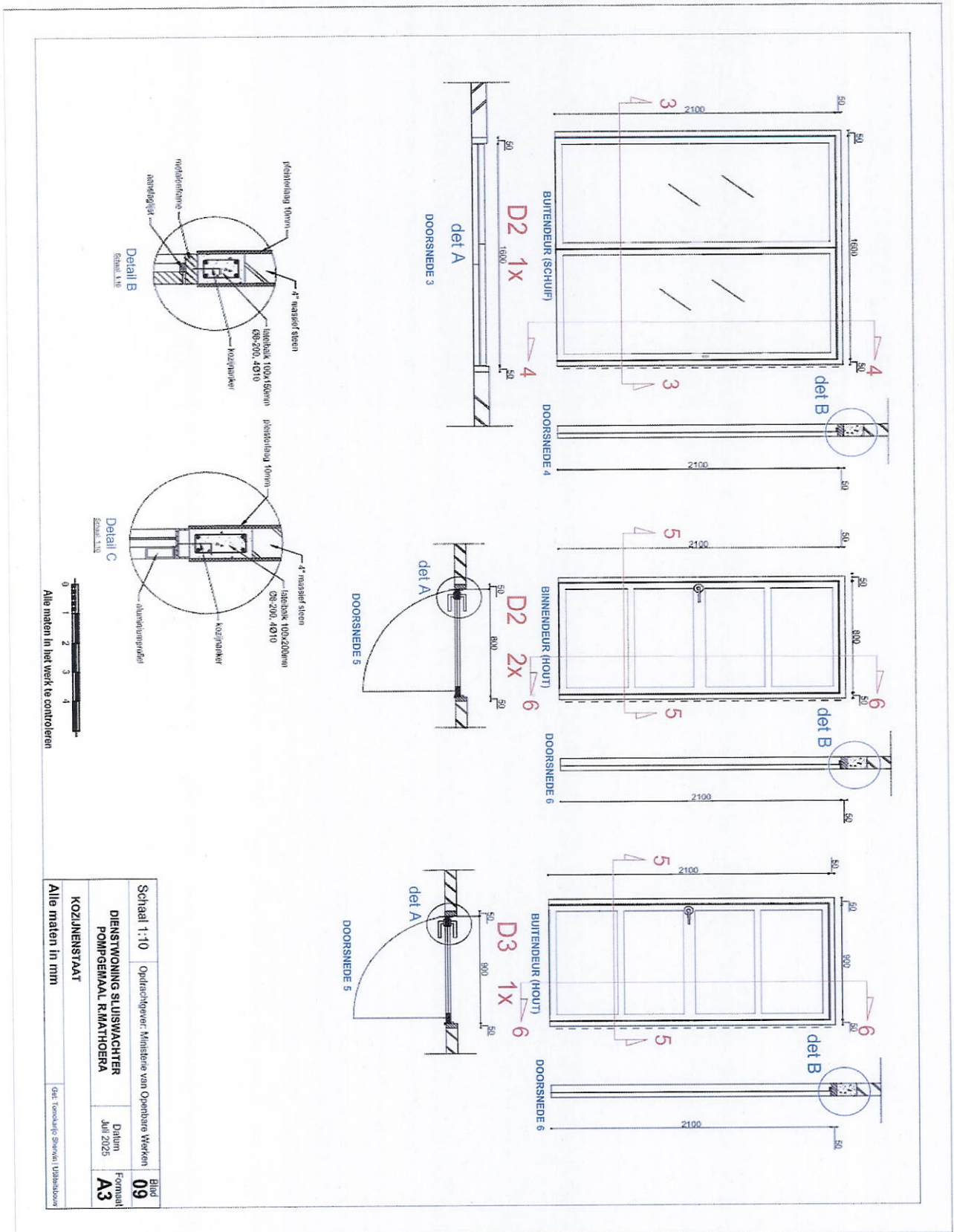
Figuur 4: Kolommenplan/balkenplan/vloerwapeningplan



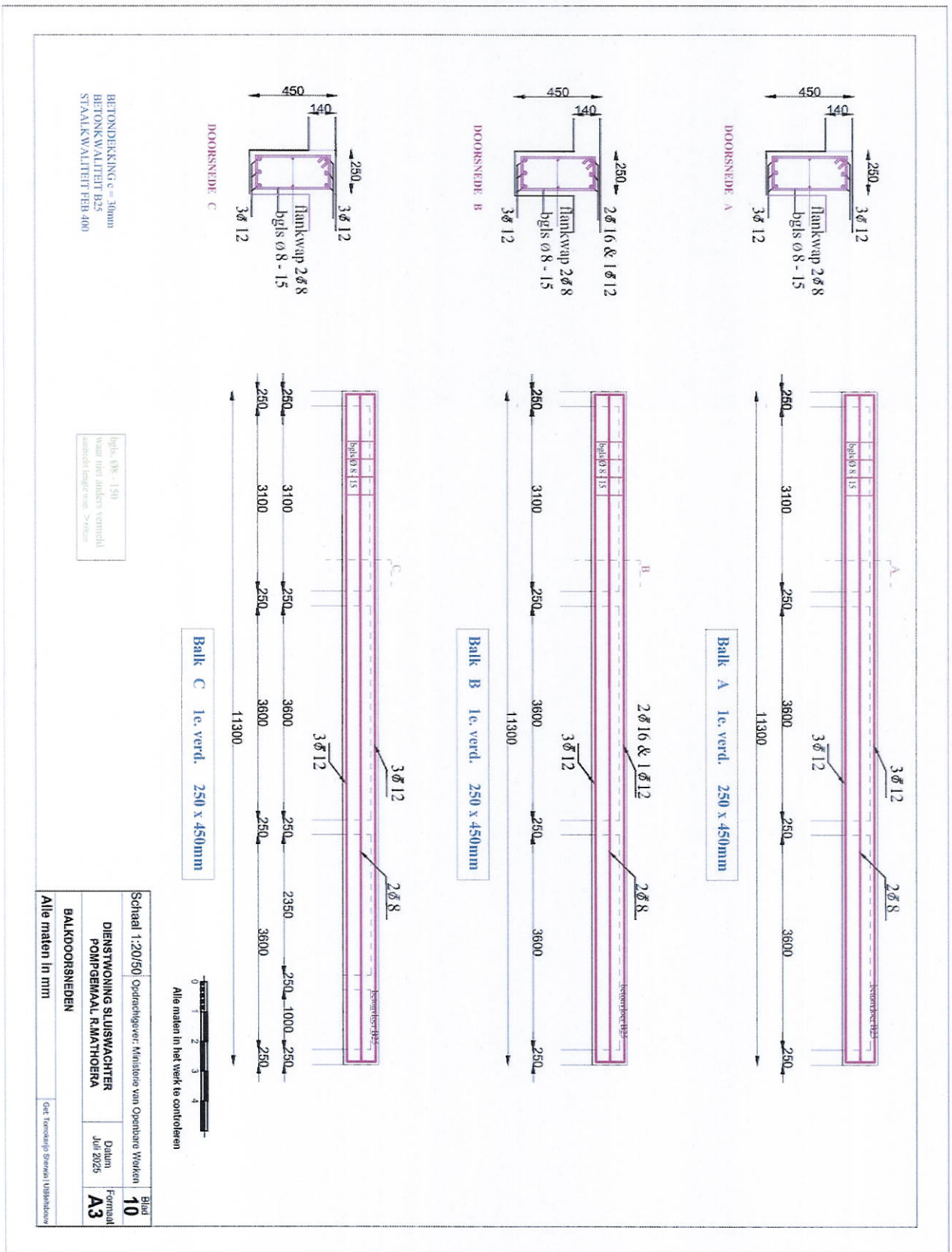
Figuur 5: Details



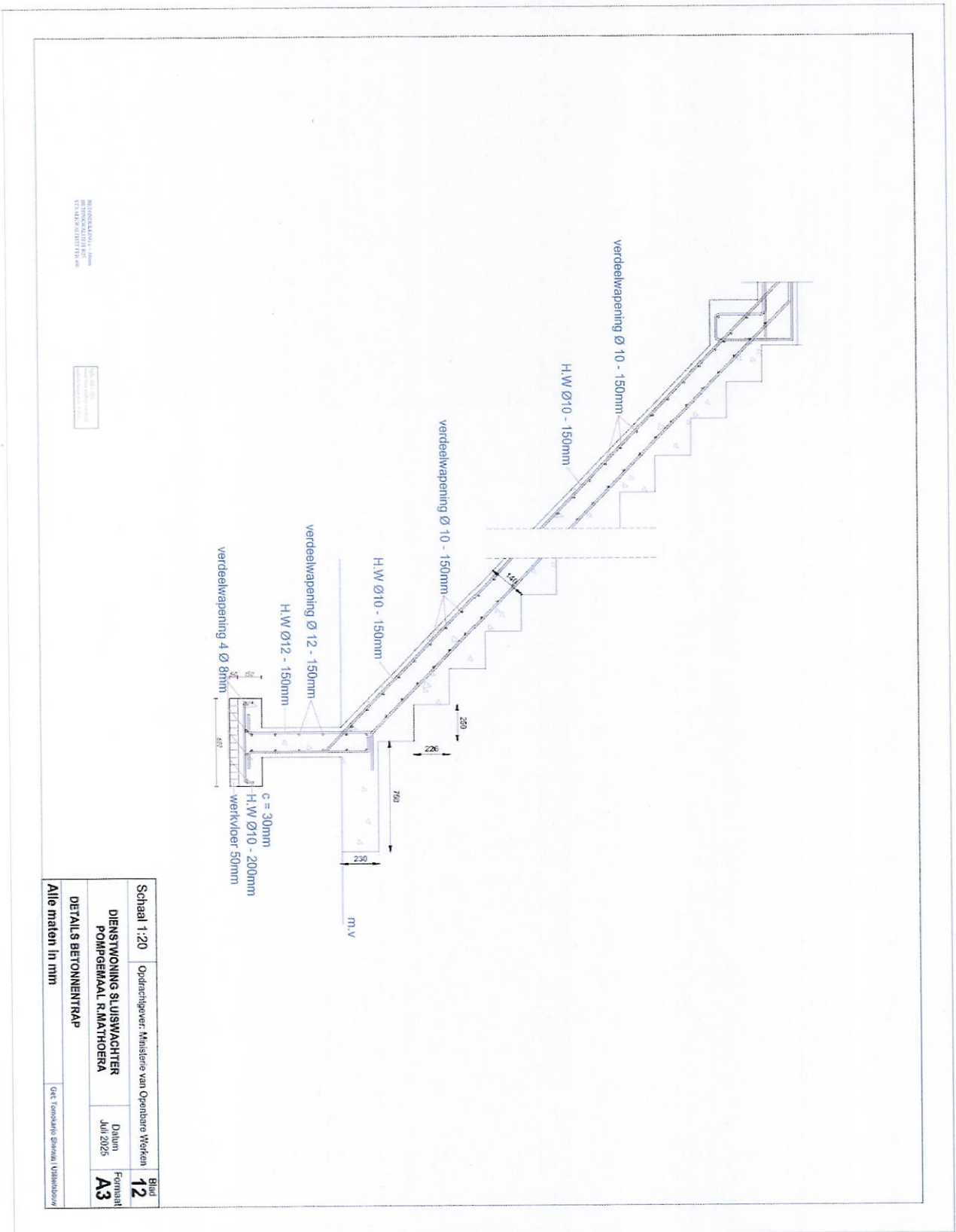
Figuur 6a: Kozijnenstaat



Figuur 6b: Kozijnenstaat

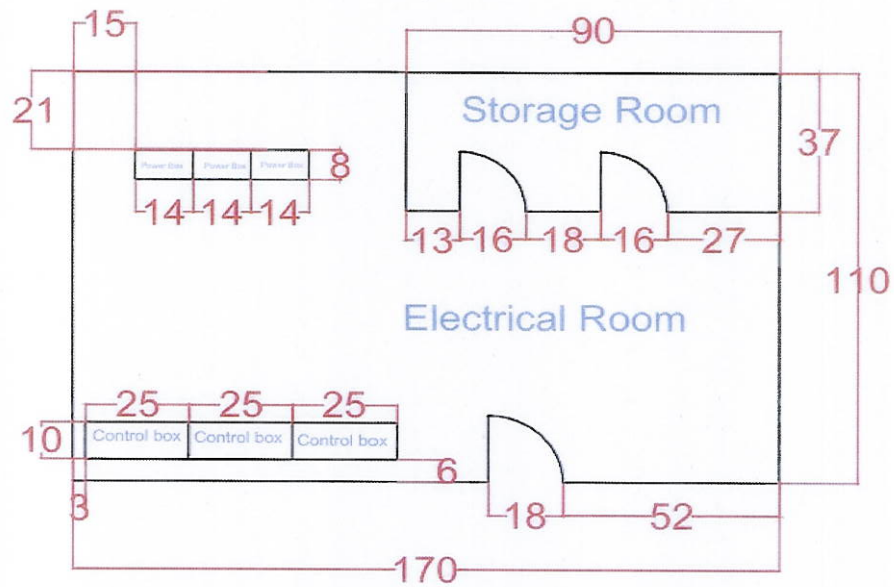


Figuur 7a: Balkdoorsneden



Figuur 8: Details betonnetrap

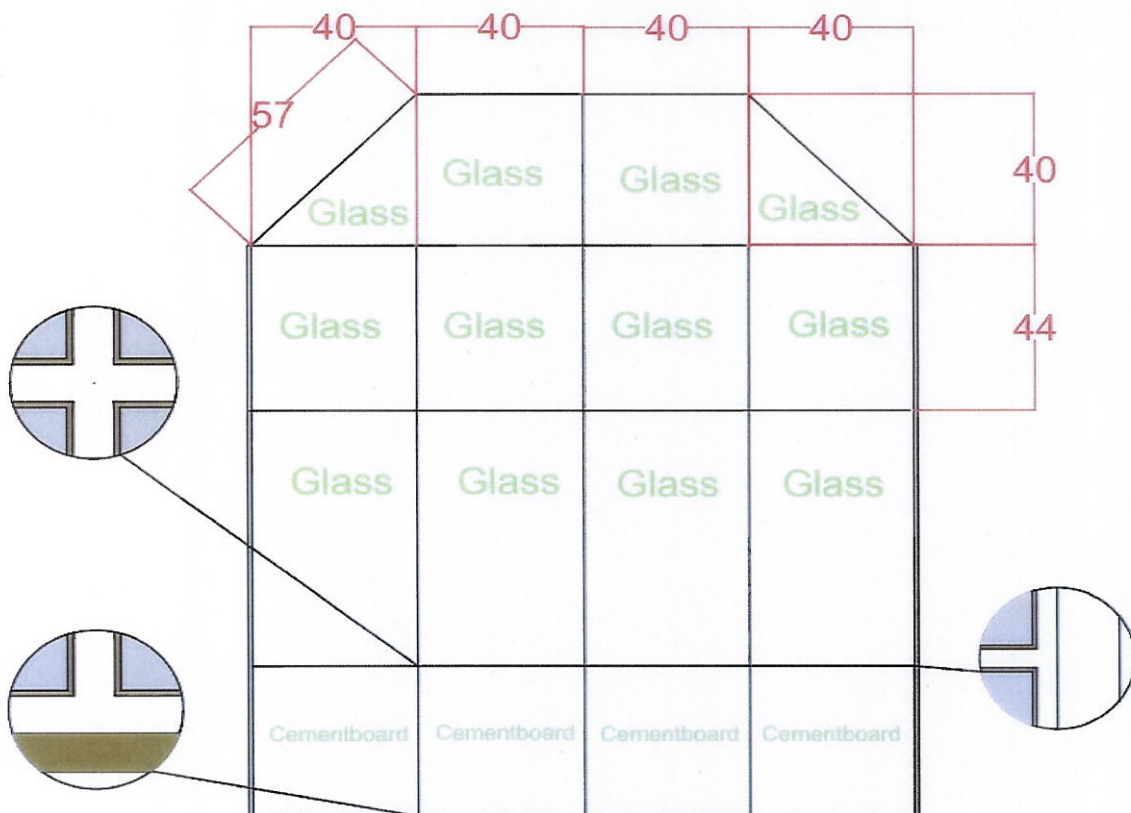
CONTROL ROOM POMPGEMAAL
SOMMELSDIJKSE KREEK
BEFORE REHABILITATION (TOP-VIEW)



Opdrachtgever	Ministerie van Openbare Werken en Ruimtelijke Ordening
Afdeling	Sluizen, gemalen en kanalen
Schaal	1 : 50
Eenheid	mm

Figuur 9a: Plattegrond control room

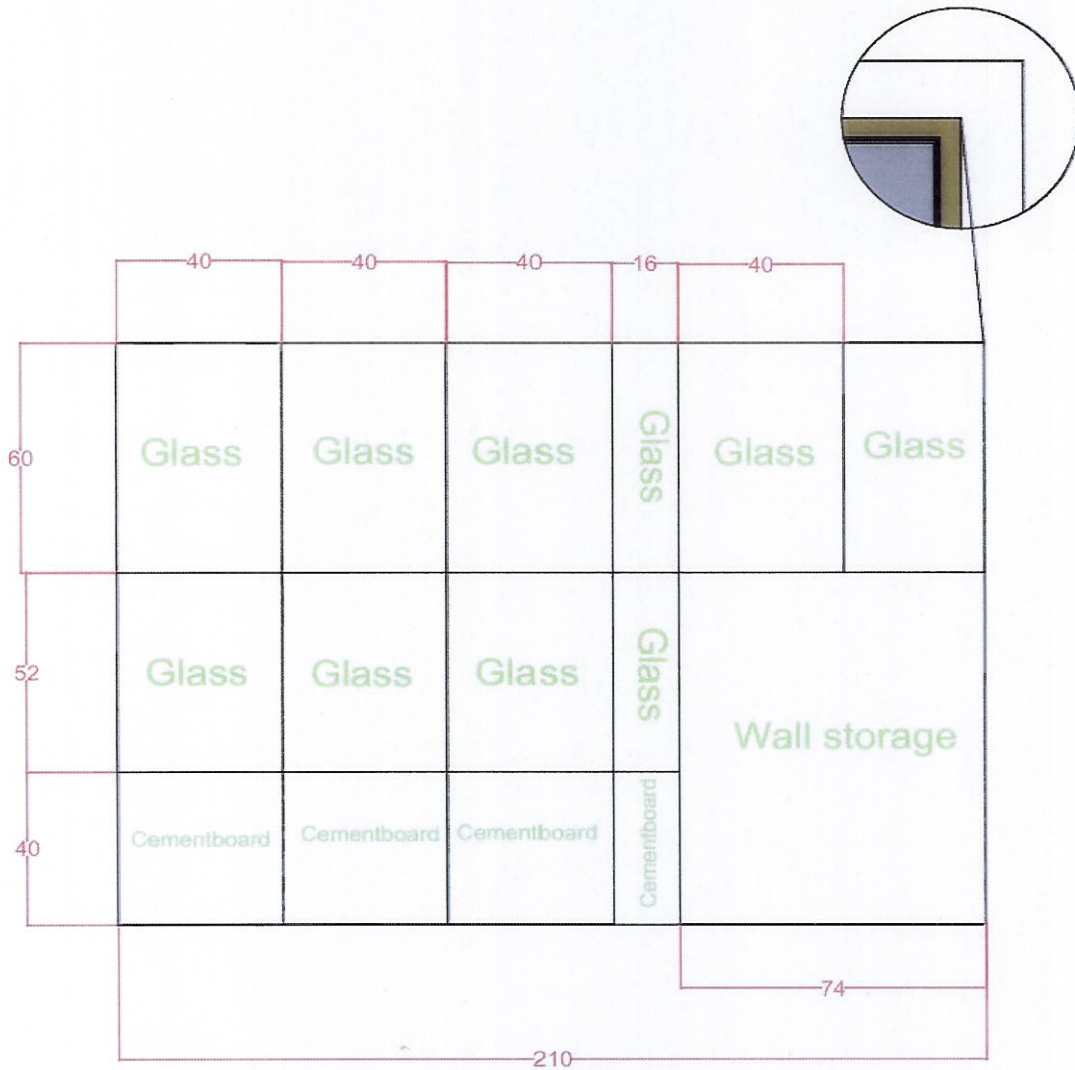
CONTROL ROOM POMPGEMAAL
SOMMELSDIJKSE KREEK
AFTER REHABILITATION(BACK-VIEW)



Opdrachtgever	Ministerie van Openbare Werken en Ruimtelijke Ordening
Afdeling	Sluizen, gemalen en kanalen
Schaal	1 : 25
Eenheid	mm

Figuur 9b: Achter-aanzicht van control room(wand)

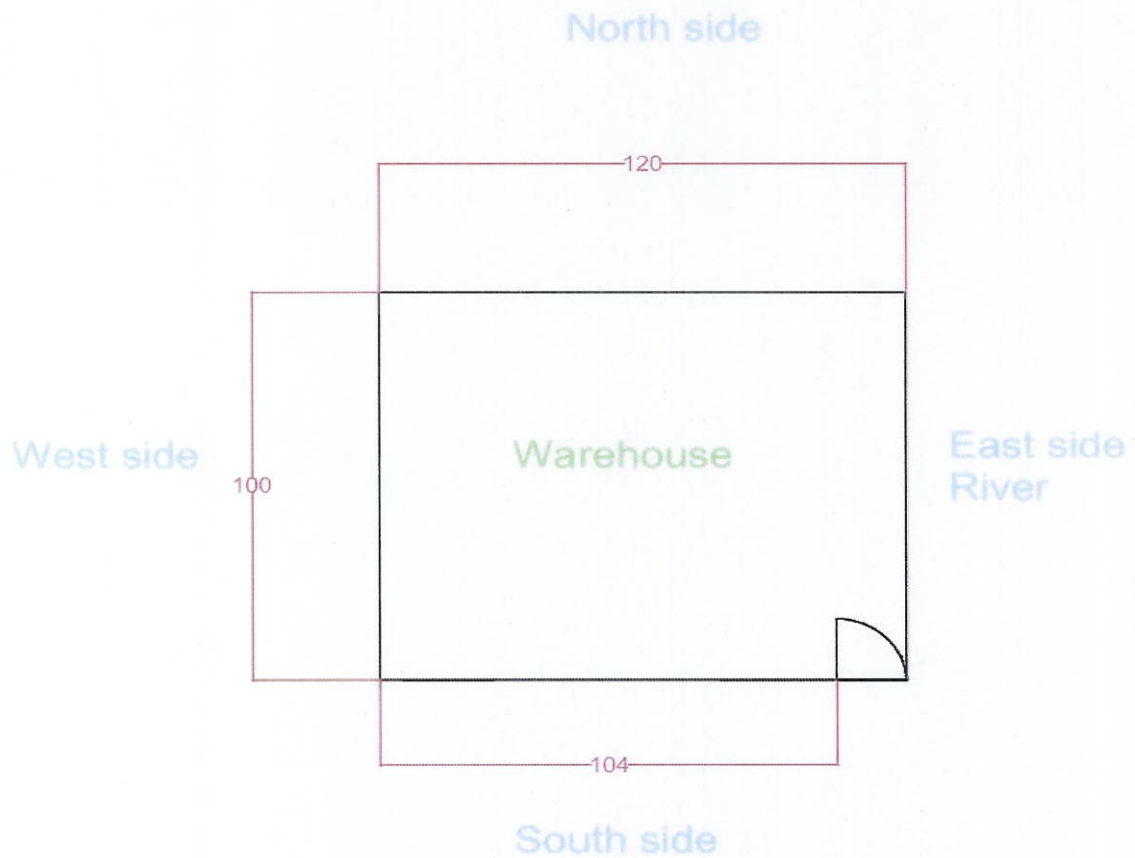
CONTROL ROOM POMPGEMAAL
SOMMELSDIJKSE KREEK
AFTER REHABILITATION(SIDE-VIEW)



Opdrachtgever	Ministerie van Openbare Werken en Ruimtelijke Ordening
Afdeling	Sluizen, gemalen en kanalen
Schaal	1 : 25
Eenheid	mm

Figuur 9c: Zij-aanzicht control room(wand)

WAREHOUSE POMPGEMAAL SOMMELSDIJKSE KREEK(TOP-VIEW)



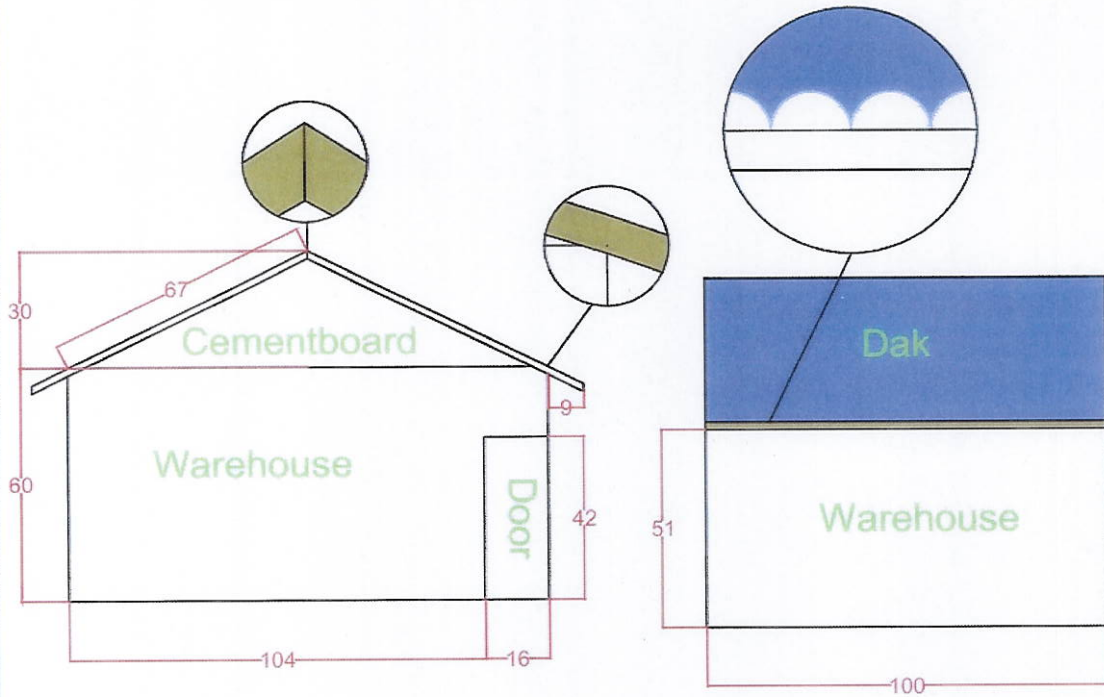
Opdrachtgever	Ministerie van Openbare Werken en Ruimtelijke Ordening
Afdeling	Sluizen, gemalen en kanalen
Schaal	1 : 50
Eenheid	mm

Figuur 10a: Plattegrond van magazijn

WAREHOUSE POMPGEMAAL SOMMELSDIJKSE KREEK (SIDE-VIEW AND FRONT-VIEW)

FRONT-VIEW (SOUTH- SIDE)

SIDE-VIEW (EAST- SIDE)

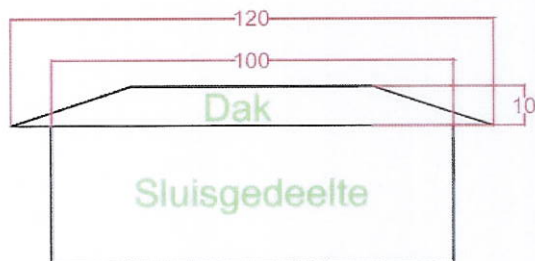


Opdrachtgever	Ministerie van Openbare Werken en Ruimtelijke Ordening
Afdeling	Sluizen, gemalen en kanalen
Schaal	1 : 50
Eenheid	mm

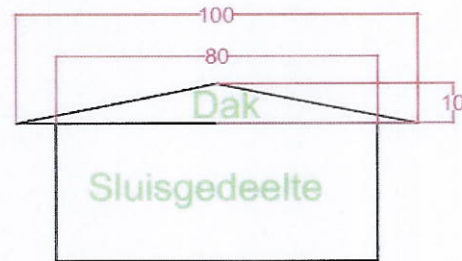
Figuur 10b: Aanzichten van magazijn

DAK VAN SLUISGEDEELTE BIJ POMPGEMAAL SOMMELSDIJKSE KREEK (SIDE-VIEWS)

SIDE-VIEW (EAST- SIDE)



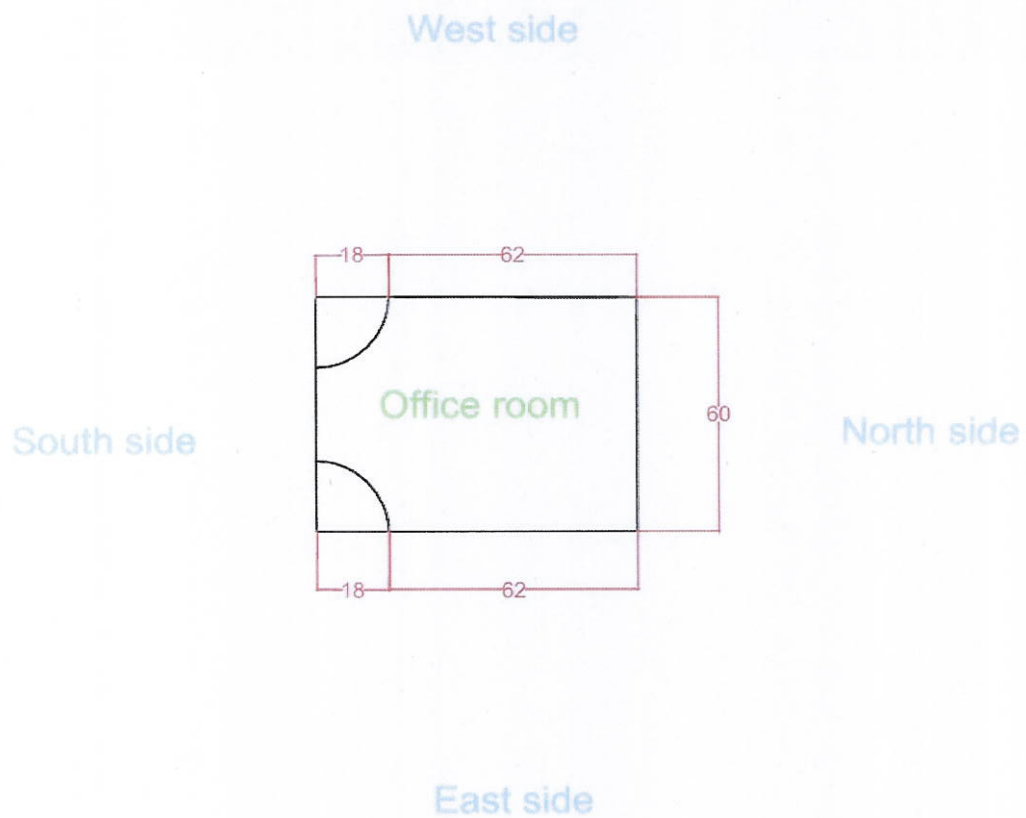
SIDE-VIEW (SOUTH- SIDE)



Opdrachtgever	Ministerie van Openbare Werken en Ruimtelijke Ordening
Afdeling	Sluizen, gemalen en kanalen
Schaal	1: 100
Eenheid	mm

Figuur 11: Aanzichten van sluisdak

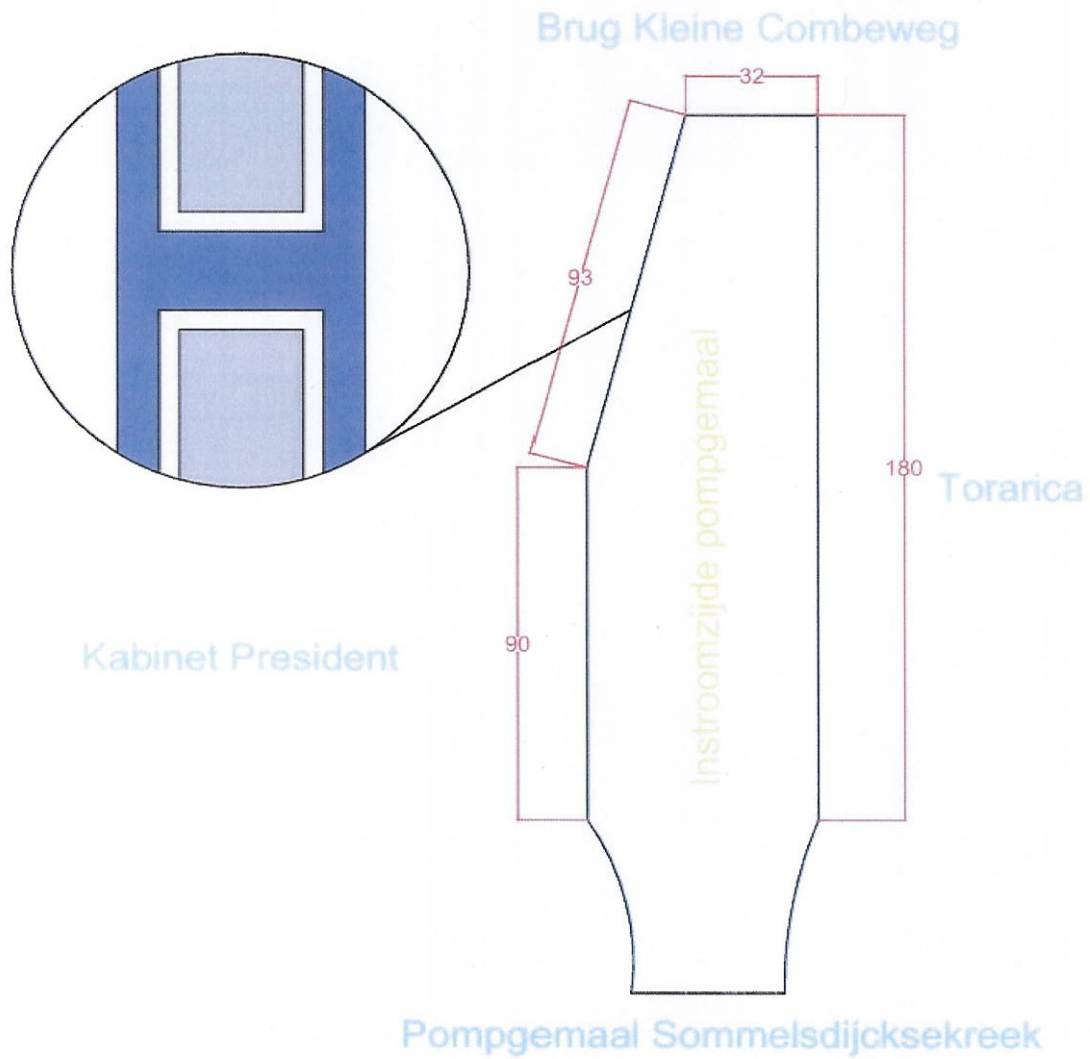
OFFICE ROOM POMPGEMAAL SOMMELSDIJKSE KREEK (TOP-VIEW)



Opdrachtgever	Ministerie van Openbare Werken en Ruimtelijke Ordening
Afdeling	Sluizen, gemalen en kanalen
Schaal	1 : 50
Eenheid	mm

Figuur 12: Plattegrond van kantoorruimte

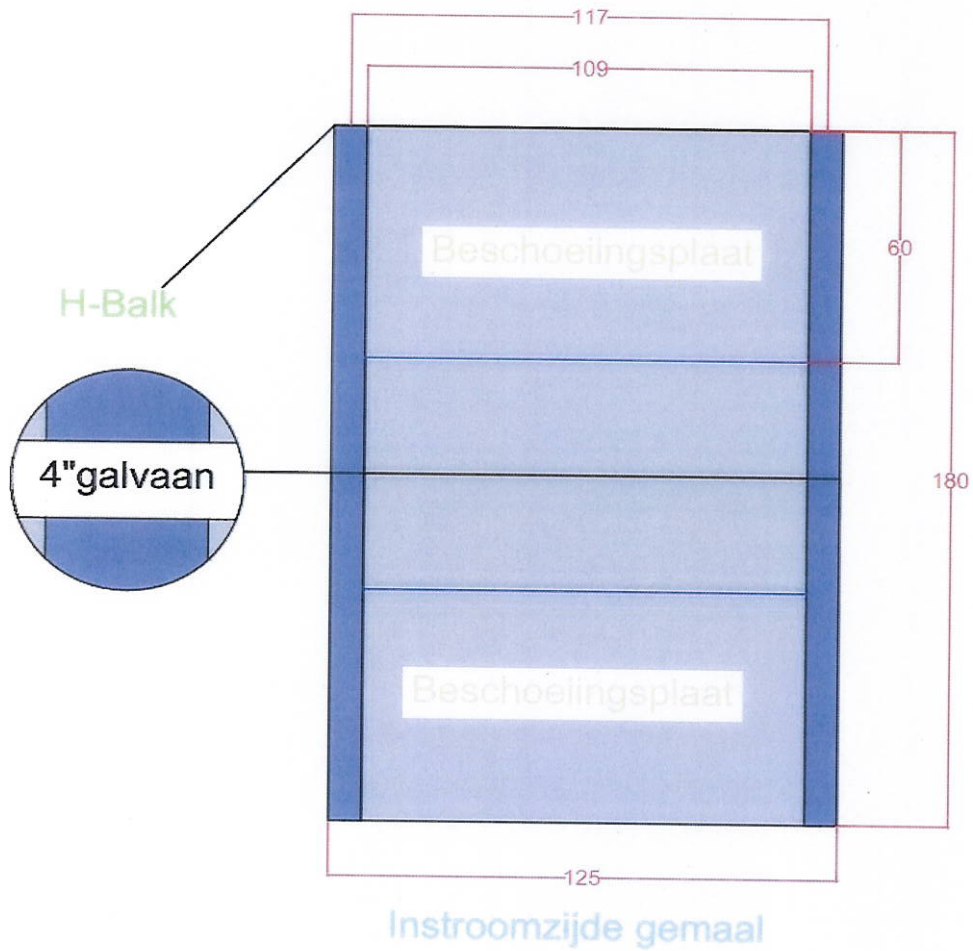
BESCHOEIING AAN DE INSTROOMZIJDE
POMPGEMAAL SOMMELSDIJKSE KREEK
(TOP-VIEW)



Opdrachtgever	Ministerie van Openbare Werken en Ruimtelijke Ordening
Afdeling	Sluizen, gemalen en kanalen
Schaal	1 : 500
Eenheid	mm

Figuur 13a: Plattegrond beschoeiing instroomzijde

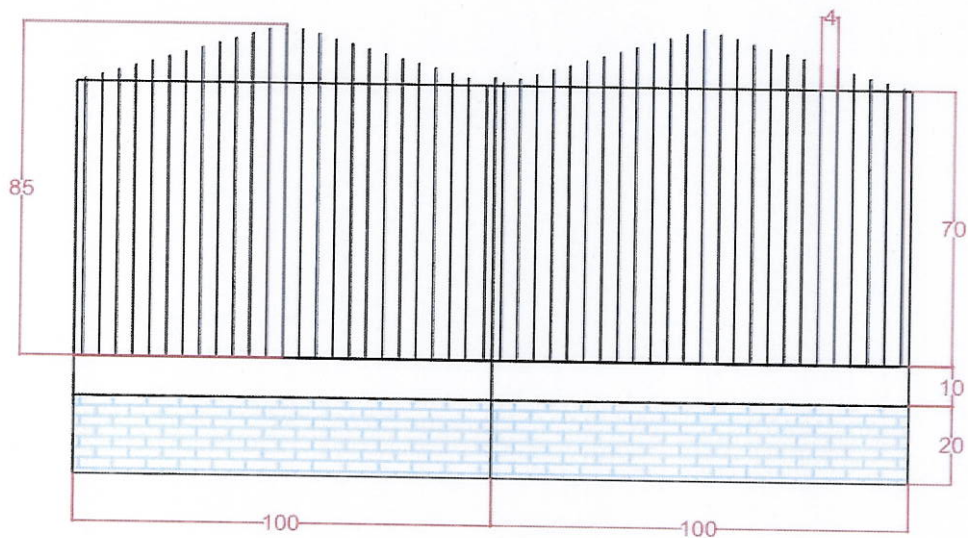
BESCHOEIING AAN DE INSTROOMZIJDE
POMPGEMAAL SOMMELSDIJKSE KREEK
(SIDE-VIEW)



Opdrachtgever	Ministerie van Openbare Werken en Ruimtelijke Ordening
Afdeling	Sluizen, gemalen en kanalen
Schaal	1 : 20
Eenheid	mm

Figuur 13b: Zij-aanzicht beschoeiing instroomzijde

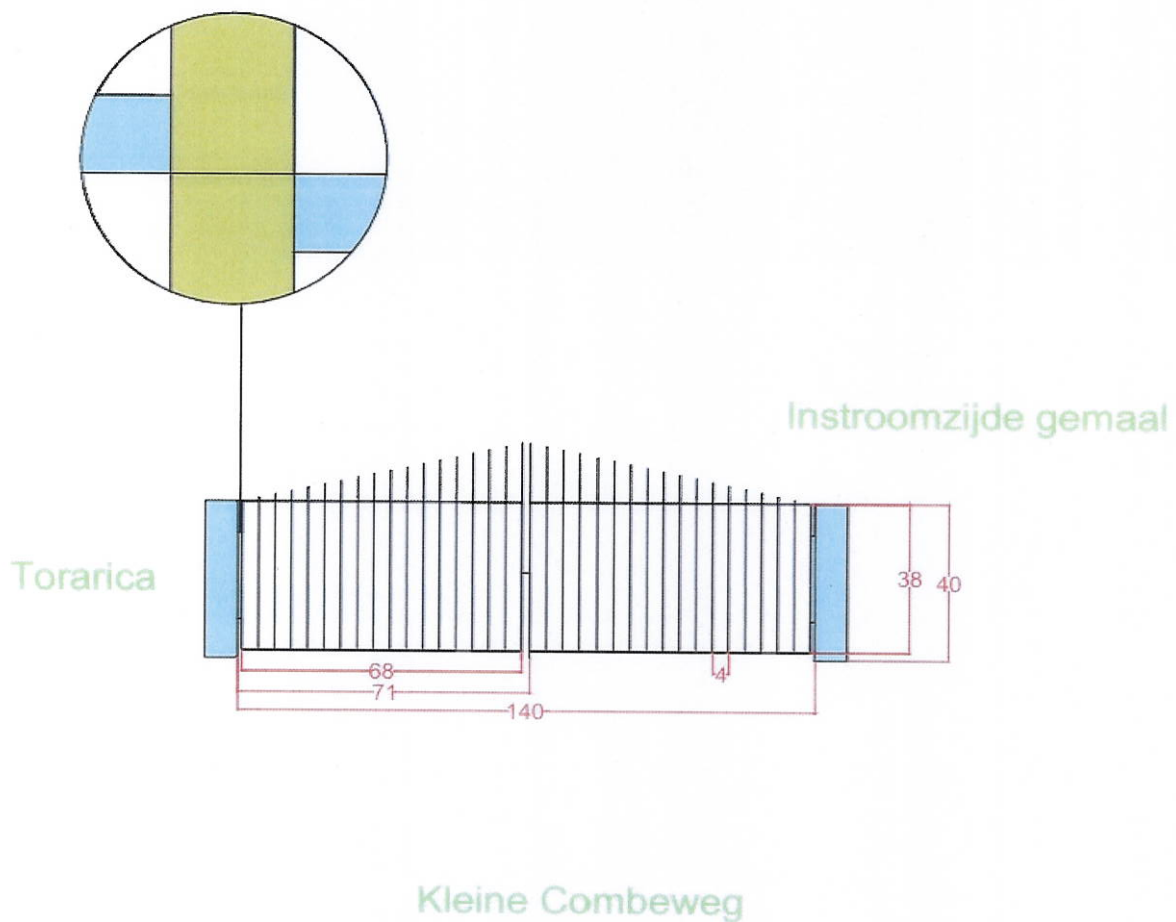
SCHUTTING POMPGEMAAL SOMMELSDIJKSE KREEK(SIDE-VIEW)



Opdrachtgever	Ministerie van Openbare Werken en Ruimtelijke Ordening
Afdeling	Sluizen, gemalen en kanalen
Schaal	1 : 25
Eenheid	mm

Figuur 14: Zij-aanzicht van de schutting

POORT POMPGEMAAL SOMMELSDIJKSE KREEK(SIDE-VIEW)



Opdrachtgever	Ministerie van Openbare Werken en Ruimtelijke Ordening
Afdeling	Sluizen, gemalen en kanalen
Schaal	1 : 50
Eenheid	mm

Figuur 15: Zij-aanzicht van poort

VEILIGHEIDSEISEN VOOR DE AANNEMER

1. Tijdens de uitvoering van de werkzaamheden is het verplicht dat alle medewerkers van de aannemer bewust zijn van de gevaren van het werk en dat ze zich houden aan de nodige veiligheidsregels.
2. Om de zichtbaarheid van de werknemers te garanderen dient de aannemer de medewerkers te voorzien van schone en gesloten signaalkleding, met goed werkende reflecterende delen en de medewerkers dienen deze altijd tijdens de uitvoering van de werkzaamheden aan te hebben. (Minimaal een werkvest in Responsible Wool Standard (RWS) uitvoering /high visibility-safety vest).
3. Veiligheidsschoenen/veiligheidslaarzen, veiligheidshandschoenen, veiligheidsvesten en veiligheidshelm moeten gedurende het werk **altijd gedragen worden**; afhankelijk van de werkzaamheden kunnen ook andere persoonlijke beschermingsmiddelen nodig zijn.
4. Wanneer in een ruimte wordt gewerkt met de materialen die voor splinters kunnen zorgen die de ogen kunnen beschadigen of bij een omgeving met schadelijke stoffen, is het dragen van een veiligheidsbril door de medewerkers verplicht.
5. Bij werkzaamheden waarbij er blootstelling is aan een geluidswaarde boven de 80 db(A) (decibel), is gehoorbescherming (oordopjes) verplicht. De demping van het geluid moet passend zijn, zodat je bij het verrichten van werkzaamheden ook kunt horen.
6. Medewerkers dienen bij het verrichten van laswerkzaamheden een lashelm op te hebben en een brandblusser dient er altijd ter plekke aanwezig te zijn.
7. De medewerkers zijn verplicht bij het verrichten van werkzaamheden waarbij er blootstelling is aan gevaarlijke stoffen, gassen en dampen, adembescherming toe te passen. En wel mond-, stof-of gasmakers.
8. Voor het verrichten van werkzaamheden op een hoogte van meer dan 2.5m dient de aannemer zijn medewerkers te voorzien van valbeveiliging zoals een veiligheidshamas. De medewerkers zijn verplicht deze aan te trekken.
9. Voor het verrichten van werkzaamheden in het donker dienen de medewerkers ook een signaalbroek te dragen.
10. De aannemer dient ten allen tijden te werken met afzettingmaterialen zoals, verkeersborden, waarschuwingsborden, waarschuwingshekken, actiewagens, verkeersregels (pionnen), geleidebakens, barriers, verkeerslichten, zwaailampen en afzetlinten.
11. Bij het verrichten van werkzaamheden op/langs de openbare weg dient de aannemer zorg te dragen dat er zoveel mogelijk in de richting van het verkeer wordt gewerkt. De aannemer dient altijd te zorgen voor een verkeersregelaar.
12. Wegomlegging i.v.m. werkzaamheden dienen in overleg met de verkeerspolitie te geschieden.
13. Tijdens het uitvoeren van werkzaamheden in de avonduren dient de rijbaan waar er gewerkt wordt goed verlicht te zijn ter voorkoming van ongelukken.

14. De aannemer moet zorgdragen dat tijdens de uitvoering van werkzaamheden op het water (bruggen & steigers) alle medewerkers voorzien zijn van een zwemvest. Ook een reddingsvlot met reddingsmiddelen dienen aanwezig te zijn. Bij het bouwen/herstellen van bruggen dienen er aan weerszijden van de verkeersborden en waarschuwingsborden geplaatst te worden.
15. Indien machines/materiaal langs de openbare weg/op de berm blijven staan, moeten deze goed afgebakend en achtergelaten worden met waarschuwingsborden en dienen deze in de avond uren ook goed verlicht/zichtbaar te zijn.
16. De aannemer dient zorg te dragen dat er met goedgekeurde producten, machines, apparaten en gereedschappen wordt gewerkt.
17. De aannemer moet voor vluchtmogelijkheid zorgen in geval van een calamiteit. De alarmnummers moeten bekend zijn en paraat zijn en dat brandblussers, EHBO-middelen en blusdekens aanwezig zijn gedurende het geheel project.
18. Indien de aannemer zich niet houdt aan de bovengenoemde verplichtingen, zal deze op de blacklist van het ministerie worden geplaatst.